



**2022年1-6月台灣紡織
品進出口貿易概況**

**BÁO CÁO TÌNH HÌNH XUẤT NHẬP KHẨU
THƯƠNG MẠI HÀNG DỆT MAY ĐÀI LOAN
6 THÁNG ĐẦU NĂM 2022**

**紡拓會市場開發處
2022年8月**

目 錄

簡析.....	1
一、出口概況-.....	2
二、主要出口市場.....	8
三、進口概況-.....	10
四、主要進口來源.....	11
五、外銷訂單-.....	12
六、貿易順差-.....	12
七、2021-2022年6月台灣主要出口項目進出口值及創匯狀況——	14

簡 析

依據台灣海關進出口貿易統計資料顯示，2022 年 6 月台灣貨品出口總值為 2,466.82 億美元，較去(2021)年同期成長 19.2%；進口總值為 2,189.74 億美元，成長 25%；貿易順差為 277.08 億美元，衰退 11.6%。

在紡織品貿易方面，2022 年 1-6 月我紡織品出口總值為 47.38 億美元，成長 7%；進口總值為 18.79 億美元，成長 3%；貿易順差為 24.31 億美元，較去年同期增加 3.03 億美元，成長 14%。

以出口值分析，主要出口項目為布料(占 72%)，其次為紗線(占 13%)、成衣及服飾品(占 5%)及雜項紡織品(占 5%)，以及纖維(占 5%)；五大出口項目中，出口大宗之布料及成衣服飾品呈正成長，分別為 12%及 8%，其餘產品均呈現衰退，纖維衰退 11%、紗線衰退 1%及雜項紡織品衰退 7%。以進口值分析，主要進口項目以成衣及服飾品為大宗(占 48%)，成長 1%，其次為布料(占 17%)成長 7%、紗線(占 15%)成長 7%、雜項紡織品(占 11%)成長 3%，以及纖維(占 9%)衰退 2%。

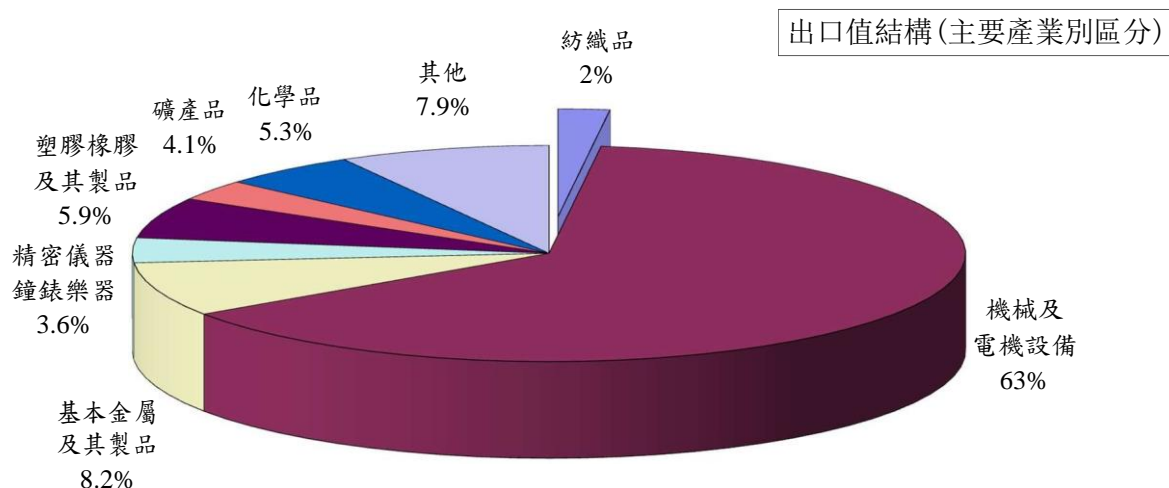
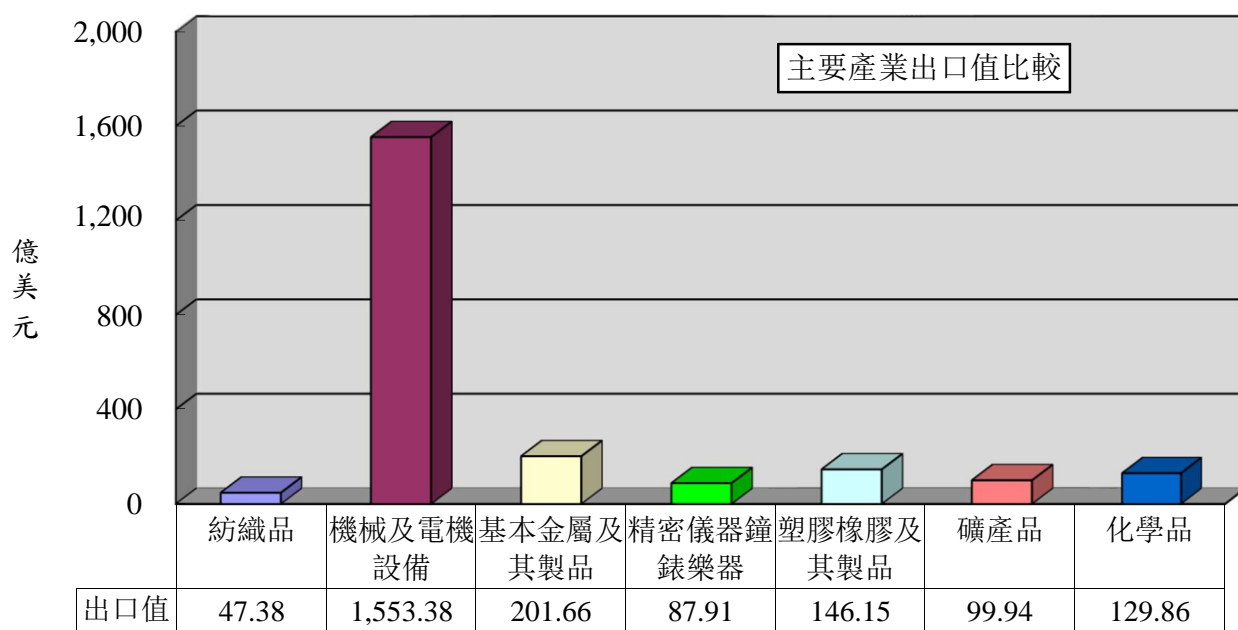
以出口地區分析，我紡織品第一大出口市場為越南，其次為中國大陸、美國、印尼及柬埔寨，合計佔出口比重達 61%。在出口項目方面，五大出口地區均以布料為大宗，以輸越南出口值最大，柬埔寨比重最高。進口地區方面，中國大陸為我排名第一的進口來源，其次為越南、歐盟、美國及日本，合計佔進口總值達 77%；其中自中國大陸、越南、歐盟均以進口成衣及服飾品為主，美國及日本則以布料為主，佔自該地區進口紡織品比重 50%及 30%。

隨各國防疫措施相繼朝向全面開放，有利全球經貿往來，紡織業因歐美市場逐漸解封，加上戶外機能及運動服飾需求續強，上半年出口成長 7.4%，雖因疫情影響導致獲利保守及品牌庫存問題，影響出口表現，但隨中國大陸解封，下半年即將進入傳統旺季，以及部份廠商接單已到年底，出口仍成長可期，惟俄烏衝突未歇、通膨壓力升高、新冠疫情反覆、歐美罷工現象及供應鏈運輸等變數，依然牽制國際經濟情勢，後續發展有待密切關注。

一、出口概況

2022年1-6月台灣紡織品出口值為**47.38**億美元，佔全國出口總值(2,466.82 億美元)之2%，較去(2021)年同期成長**7%**；出口量為76.75萬公噸，衰退6%；出口單價成長14%。

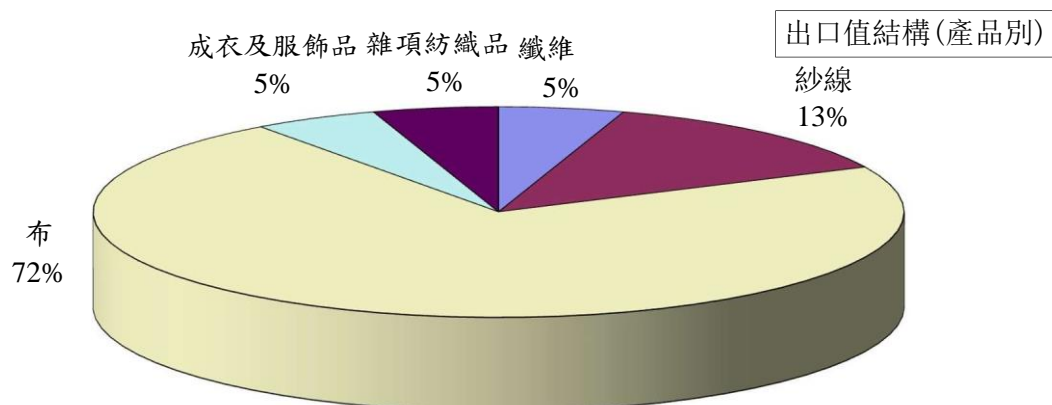
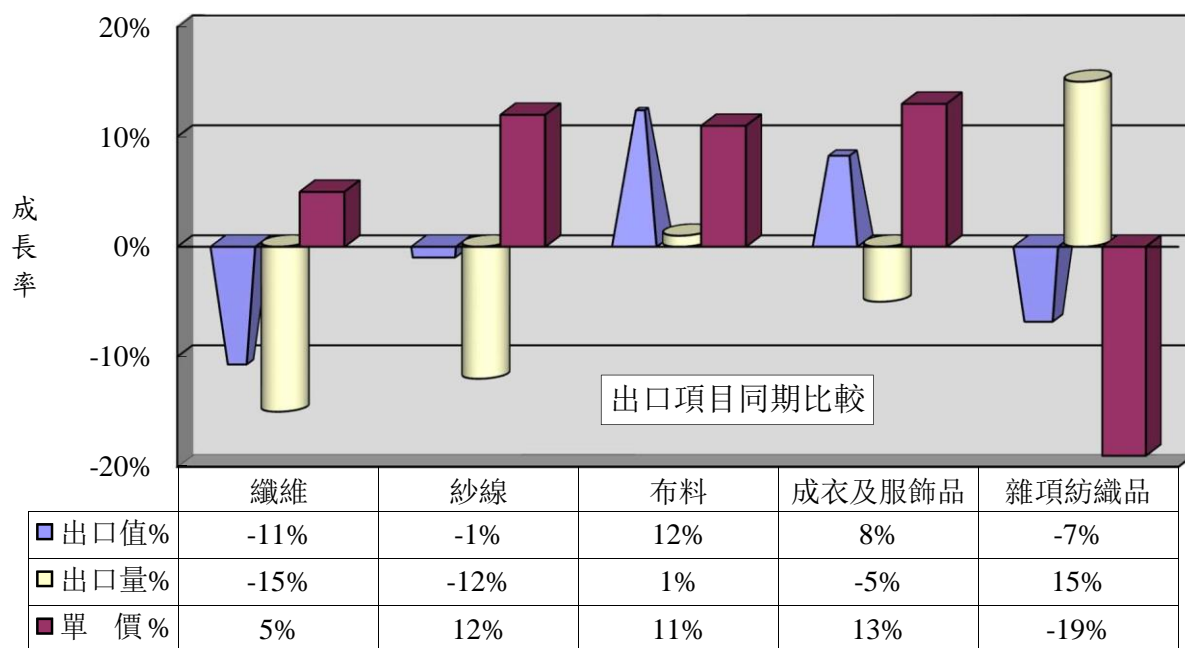
產業別	紡織品	機械及電機設備	基本金屬及其製品	精密儀器鐘錶樂器	塑膠橡膠及其製品	礦產品	化學品
出口值(億美元)	47.38	1,553.38	201.66	87.91	146.15	99.94	129.86
佔總出口值比重	2%	63%	8.2%	3.6%	5.9%	4.1%	5.3%
同期比較	7%	22%	25%	-12%	0.4%	92%	17%



(一)主要出口項目分析

紡織品出口仍以布料為大宗，出口值達**33.84**億美元，佔出口總值之72%，較去年同期成長**12%**；出口量為34.78萬公噸，成長1%；出口單價則成長11%。

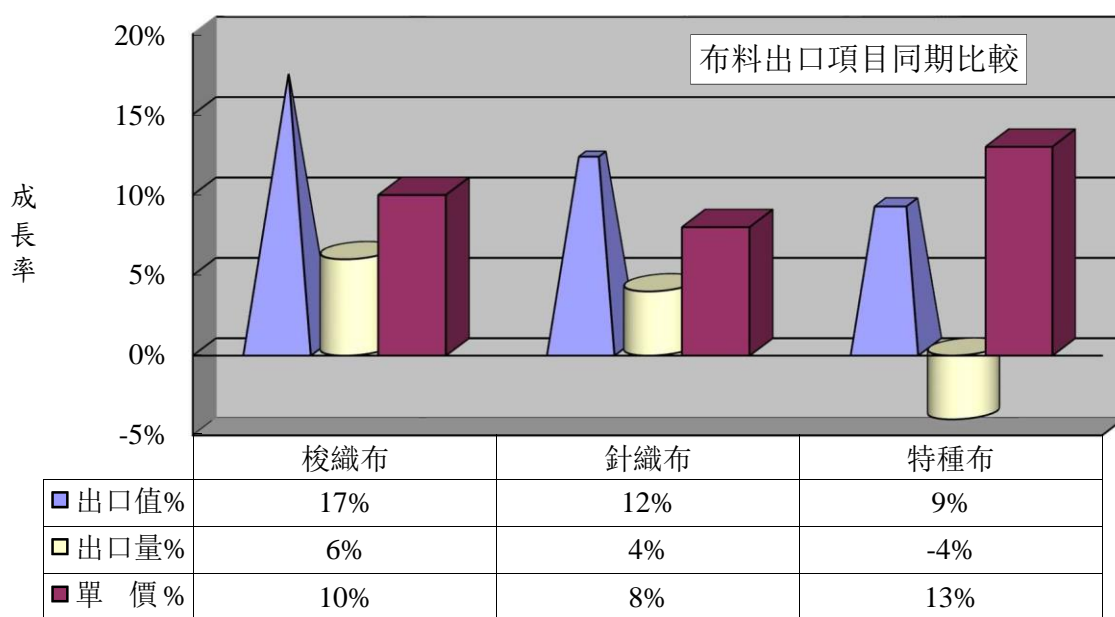
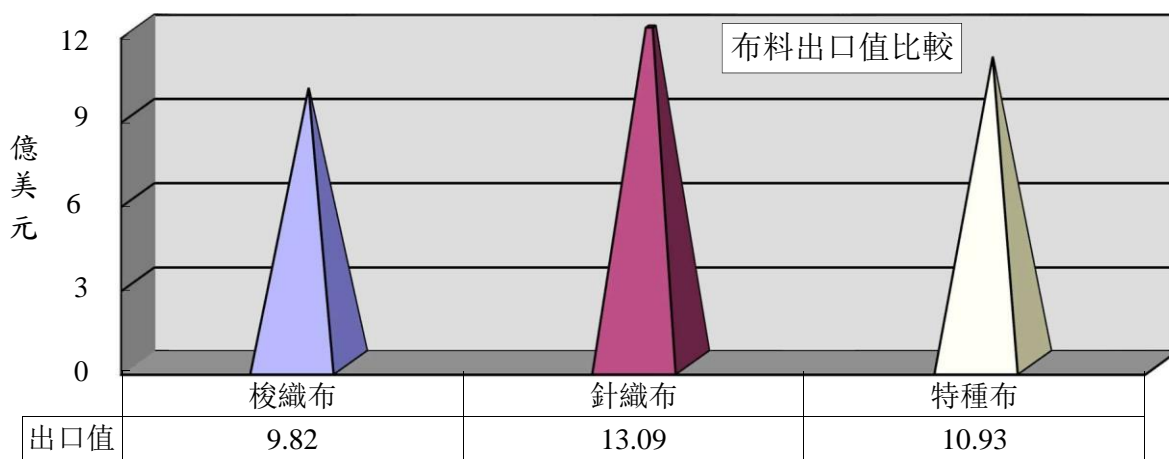
項 目	出口值 (億美元)	比重 (%)	同期 比較 (%)	出口量 (萬公噸)	同期 比較 (%)	單 價 (美元/ 公斤)	同期 比較 (%)
1.纖維	2.40	5	-11	17.56	-15	1.37	5
2.紗線	6.31	13	-1	19.63	-12	3.21	12
3.布料	33.84	72	12	34.78	1	9.73	11
4.成衣及服飾品	2.32	5	8	1.01	-5	23.01	13
5.雜項紡織品	2.51	5	-7	3.77	15	6.66	-19
合 計	47.38	100	7	76.75	-6	6.17	14



(二)布料出口項目分析

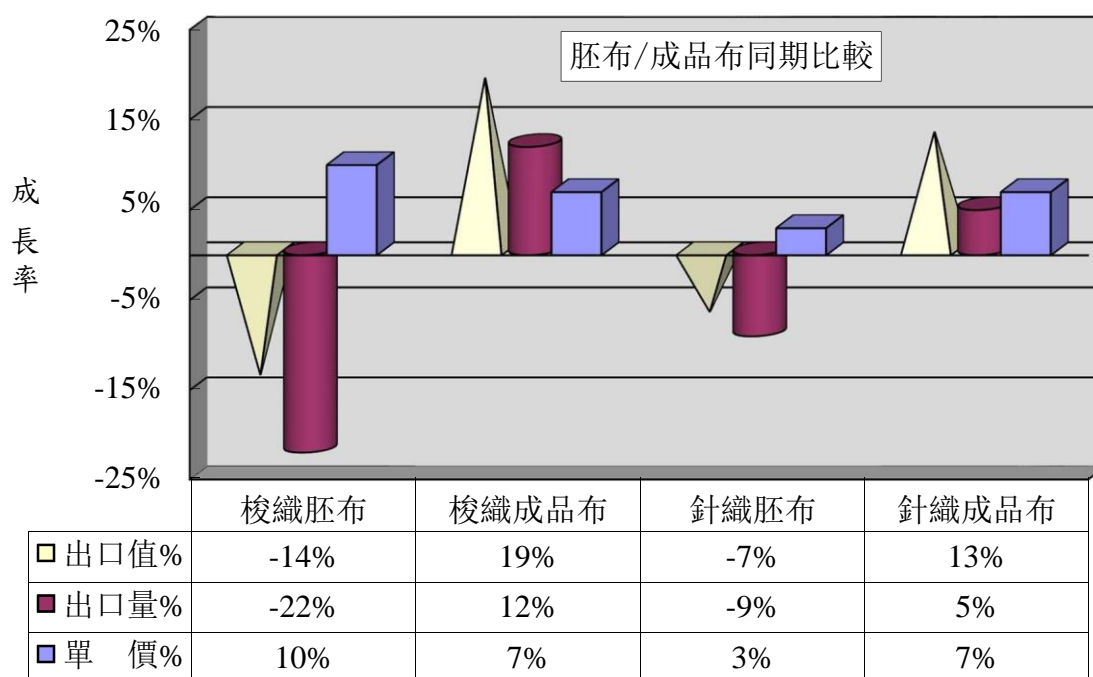
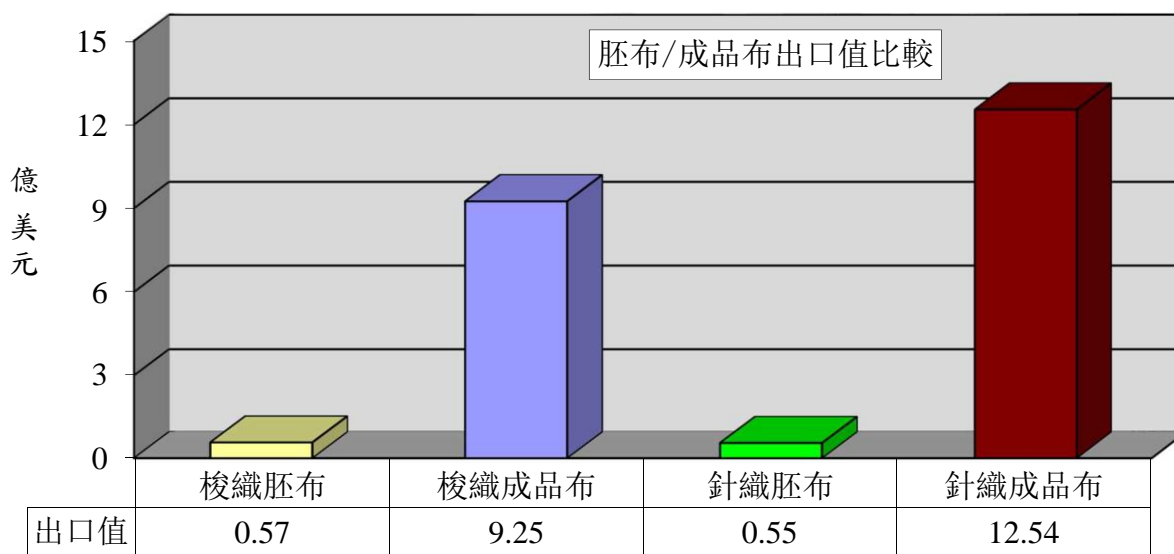
針織布出口達**13.09**億美元，為布料產品之冠(佔**39%**)，較去年同期成長**12%**；出口單價成長**8%**。

項 目	出口值 (億美元)	佔布料 比重 (%)	同期 比較 (%)	出口量 (萬公噸)	同期 比較 (%)	單 價 (美元/ 公斤)	同期 比較 (%)
1.梭織布	9.82	29	17	10.09	6	9.73	10
2.針織布	13.09	39	12	11.40	4	11.49	8
3.特種布	10.93	32	9	13.29	-4	8.23	13
合 計	33.84	100	12	34.78	1	9.73	11



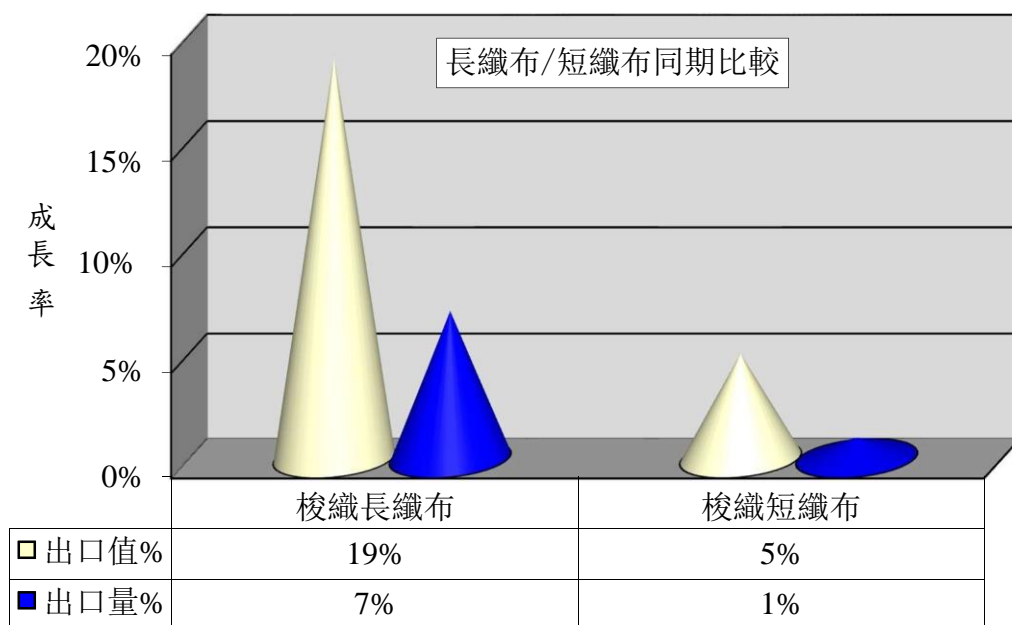
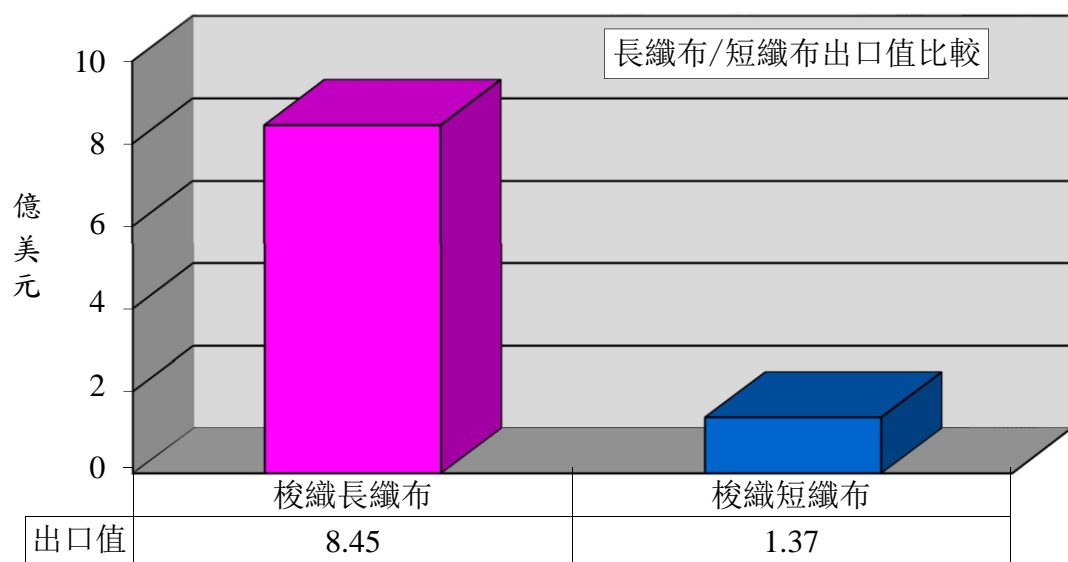
1.以胚布及成品布分析

項 目	出口值 (億美元)	佔布料 比重 (%)	同期 比較 (%)	出口量 (萬公噸)	同期 比較 (%)	單 價 (美元/ 公斤)	同期 比較 (%)
1.梭織胚布	0.57	2	-14	1.23	-22	4.61	10
2.梭織成品布	9.25	27	19	8.86	12	10.44	7
3.針織胚布	0.55	2	-7	0.95	-9	5.81	3
4.針織成品布	12.54	37	13	10.45	5	12.00	7



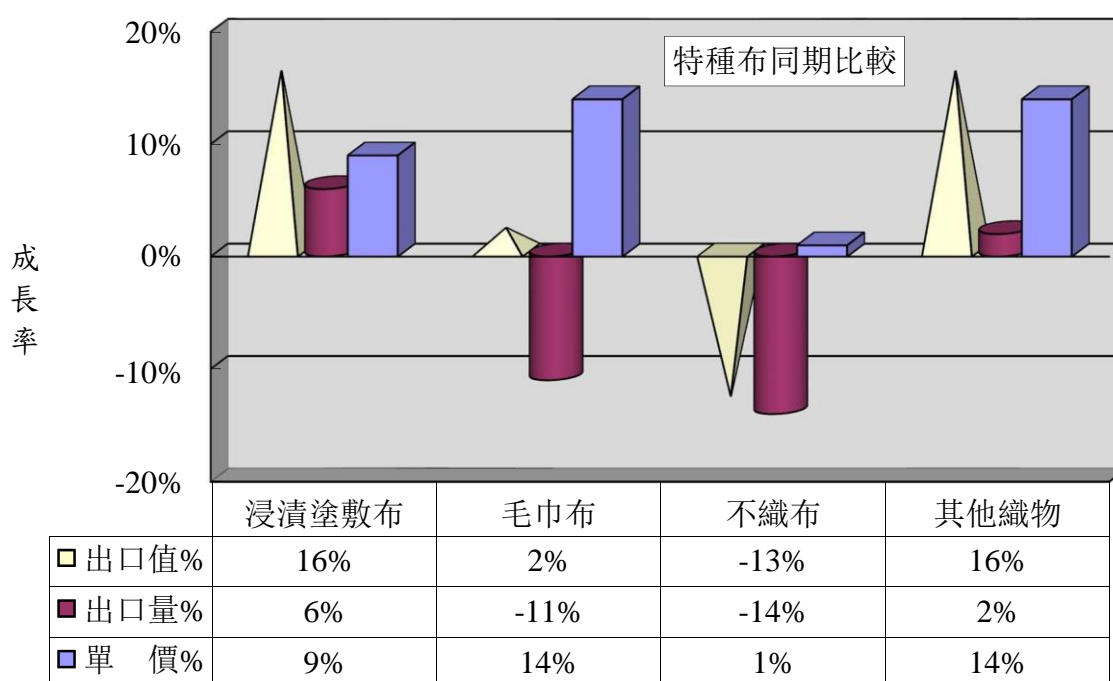
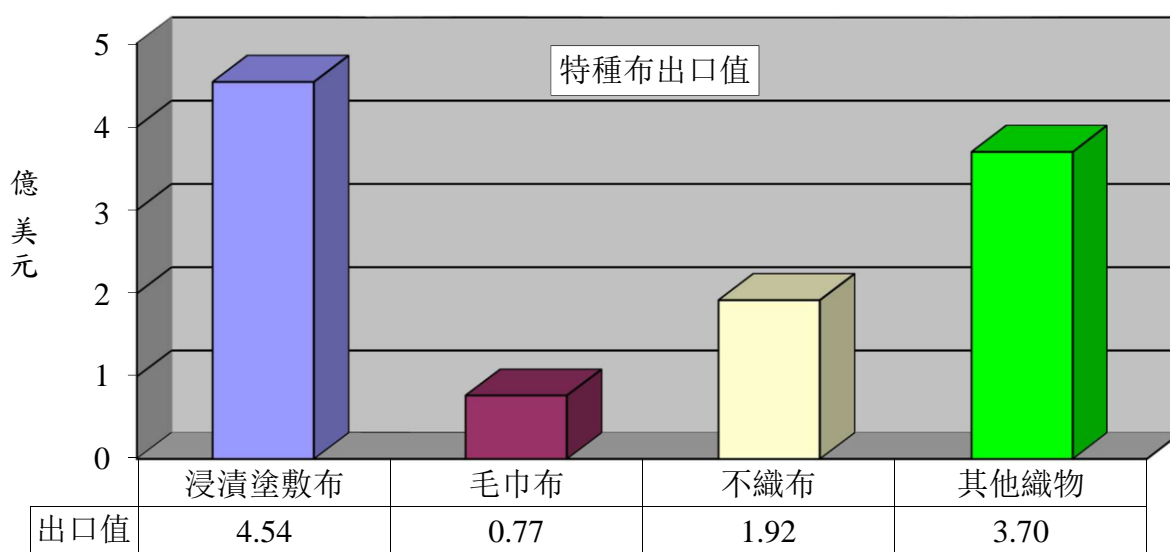
2.以梭織布主要項目分析

項 目	出口值 (億美元)	佔布料 比重(%)	同期比較 (%)	出口量 (萬公噸)	同期比較 (%)
1.梭織長纖布	8.45	25	19	8.55	7
2.梭織短纖布	1.37	4	5	1.54	1



3.以特種布主要項目分析

項 目	出口值 (億美元)	佔布料 比重 (%)	同期 比較 (%)	出口量 (萬公噸)	同期 比較 (%)	單價 (美元 /公斤)	同期 比較 (%)
1.浸漬塗敷加工布	4.54	13	16	4.31	6	10.52	9
2.毛巾布	0.77	2	2	0.74	-11	10.45	14
3.不織布	1.92	6	-13	4.68	-14	4.11	1
4.其他織物	3.70	11	16	3.56	2	10.39	14
合 計	10.93	32	9	13.29	-4	8.23	13

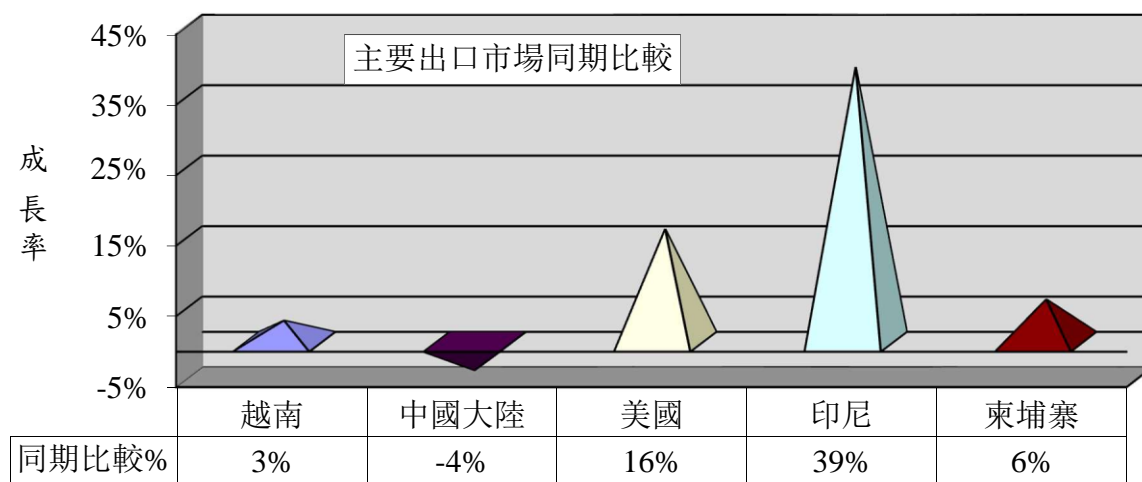
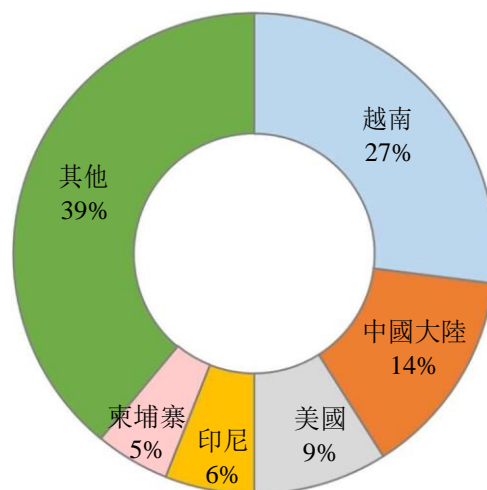


二、主要出口市場

2022年1-6月台灣紡織品第一大出口市場為越南，出口值達12.57億美元，佔紡織品出口值之27%，較去年同期成長3%。

排名	主要出口地區	出口值 (億美元)	佔總出口值 比重(%)	同期比較 (%)
1	越南	12.57	27	3
2	中國大陸	6.81	14	-4
3	美國	4.32	9	16
4	印尼	2.82	6	39
5	柬埔寨	2.37	5	6
前五大合計		28.89	61	6

出口值結構(市場別)

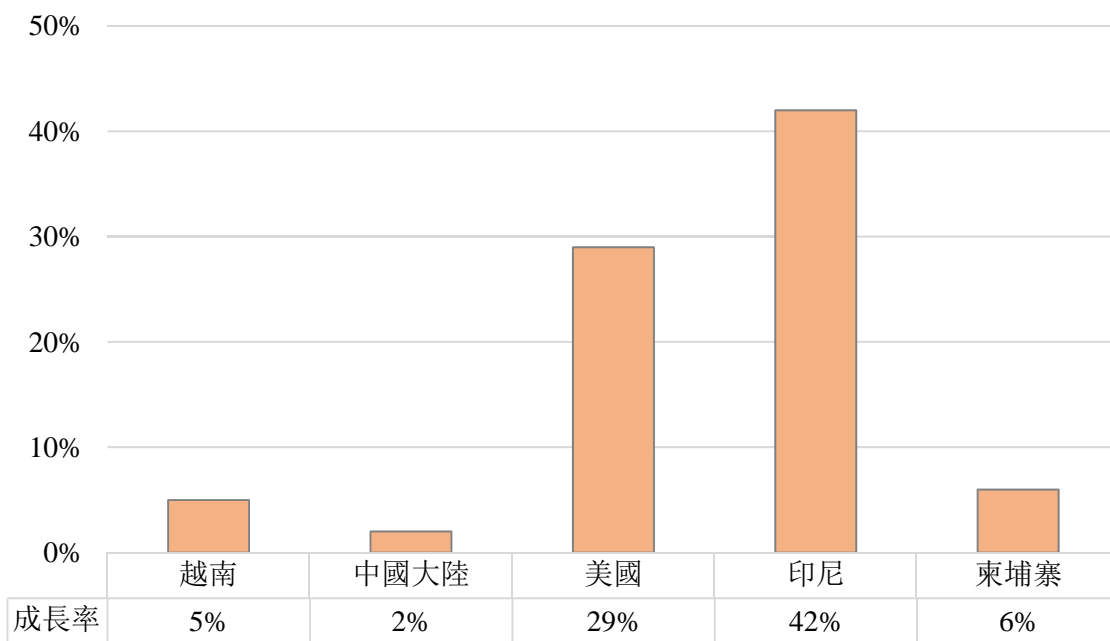


(一)前五大出口市場主要出口項目分析

我紡織品前5大出口市場，均以布料產品為主；布料出口值最大者為越南之**10.15**億美元，布料出口比重最高者為柬埔寨，達**95%**。

出口地區	主要出口項目	出口值 (億美元)	佔出口至該 地區紡織品 比重(%)	同期比較 (%)
1.越南	布料	10.15	81	5
	紗線	1.35	11	-4
2.中國大陸	布料	4.52	66	2
	紗線	1.72	25	-9
3.美國	布料	2.21	51	29
	成衣服飾品	0.86	20	24
4.印尼	布料	2.48	88	42
	紗線	0.12	4	11
5.柬埔寨	布料	2.24	95	6
	雜項紡織品	0.05	2	23

布料主要出口市場同期比較



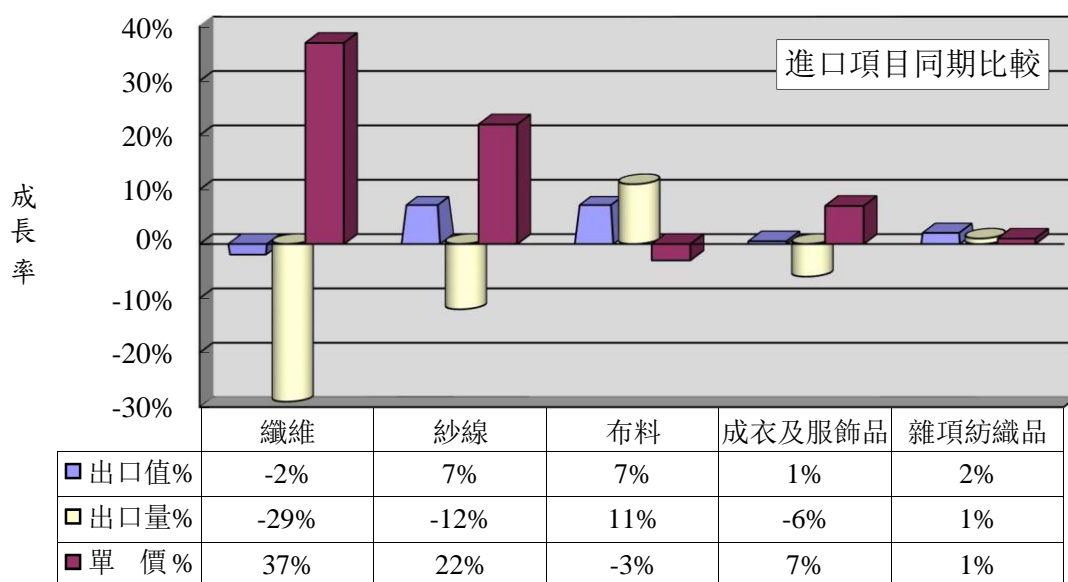
三、進口概況

2022年1-6月台灣紡織品進口值為**18.79**億美元，佔全國進口總值(2,189.74億美元)之1%，較去(2021)年同期成長**3%**；進口量為26.68萬公噸，衰退11%；進口單價則成長15%。

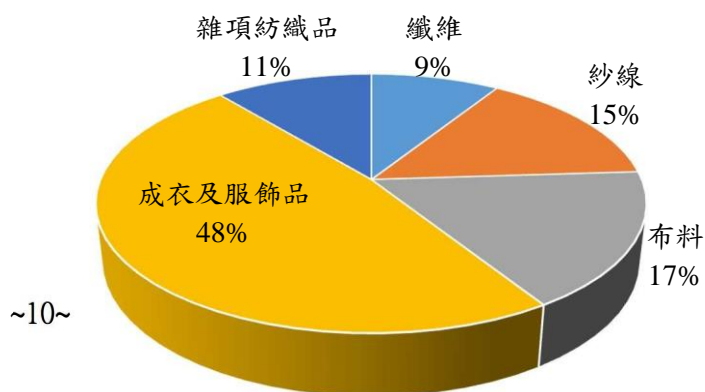
(一)紡織品進口項目分析

紡織品進口以成衣及服飾品為大宗，進口值為**9.01**億美元，佔進口總值48%。

項 目	進口值 (億美元)	比重 (%)	同期 比較 (%)	進口量 (萬公噸)	同期 比較 (%)	單價 (美元/ 公斤)	同期 比較 (%)
1.纖維	1.65	9	-2	6.63	-29	2.49	37
2.紗線	2.90	15	7	5.87	-12	4.95	22
3.布料	3.09	17	7	4.93	11	6.28	-3
4.成衣及服飾品	9.01	48	1	5.06	-6	17.78	7
5.雜項紡織品	2.14	11	2	4.19	1	5.11	1
合 計	18.79	100	3	26.68	-11	7.04	15



進口值結構(產品別)



四、主要進口來源

2022年1-6月台灣紡織品首要進口來源為中國大陸，進口值為7.77億美元，佔紡織品進口值之41%，較去年同期成長1%。

排名	主要進口地區	進口值 (億美元)	佔進口總值 比重(%)	同期比較 (%)
1	中國大陸	7.77	41	1
2	越南	2.84	15	5
3	歐盟	1.90	10	18
4	美國	1.03	6	-9
5	日本	0.94	5	-7
合 計		14.48	77	2

(一)前五大進口來源之主要進口項目分析

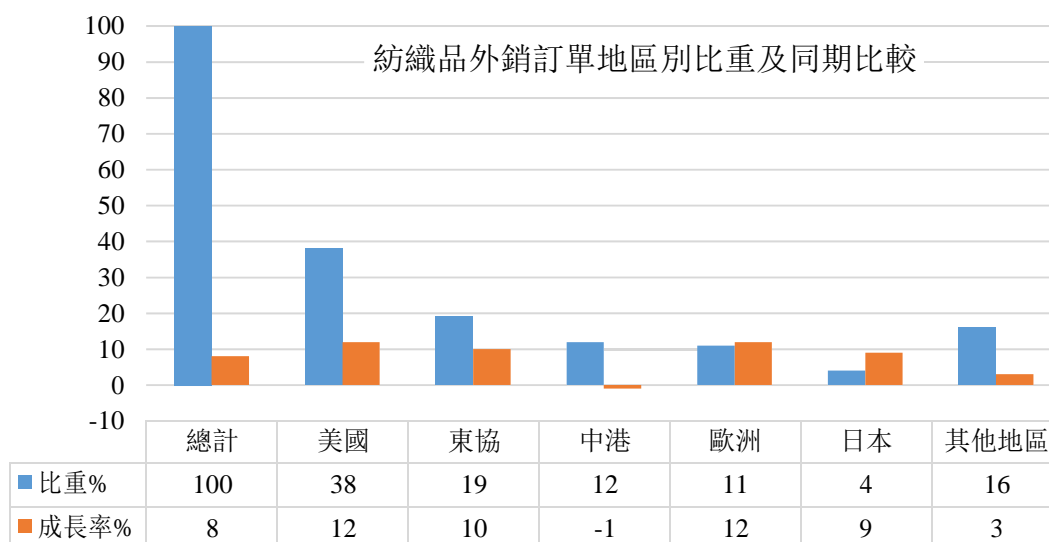
我紡織品前5大進口來源，自中國大陸、越南、歐盟均以進口成衣及服飾品為主；美國及日本均以進口布料為主，佔自該地區進口紡織品比重50%及30%。

進口地區	主要進口項目	進口值 (億美元)	佔自該地區 進口紡織品 比重(%)	同期比較 (%)
1.中國大陸	成衣及服飾品	4.06	52	-3
	雜項紡織品	1.33	17	2
2.越南	成衣及服飾品	1.29	45	-5
	紗線	0.99	35	11
3.歐盟	成衣及服飾品	1.43	75	18
	布料	0.19	10	2
4.美國	布料	0.52	50	5
	纖維	0.37	36	-23
5.日本	布料	0.28	30	-13
	成衣及服飾品	0.23	24	-7

五、外銷訂單

依據經濟部統計處外銷訂單統計資料，2022年6月紡織品接單金額為11.05億美元，較去年同期成長7%。累計**1-6月**接單金額為**65.51**億美元，較去年同期成長**8%**。

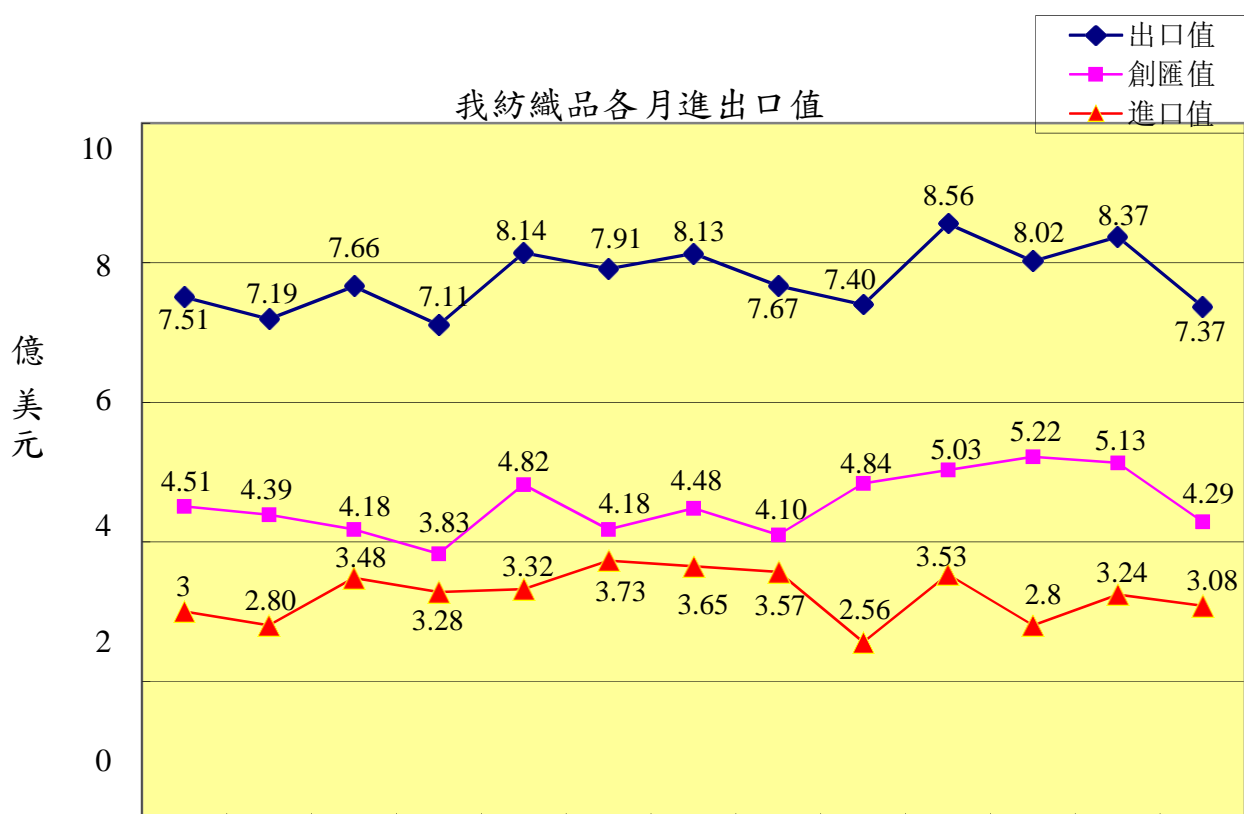
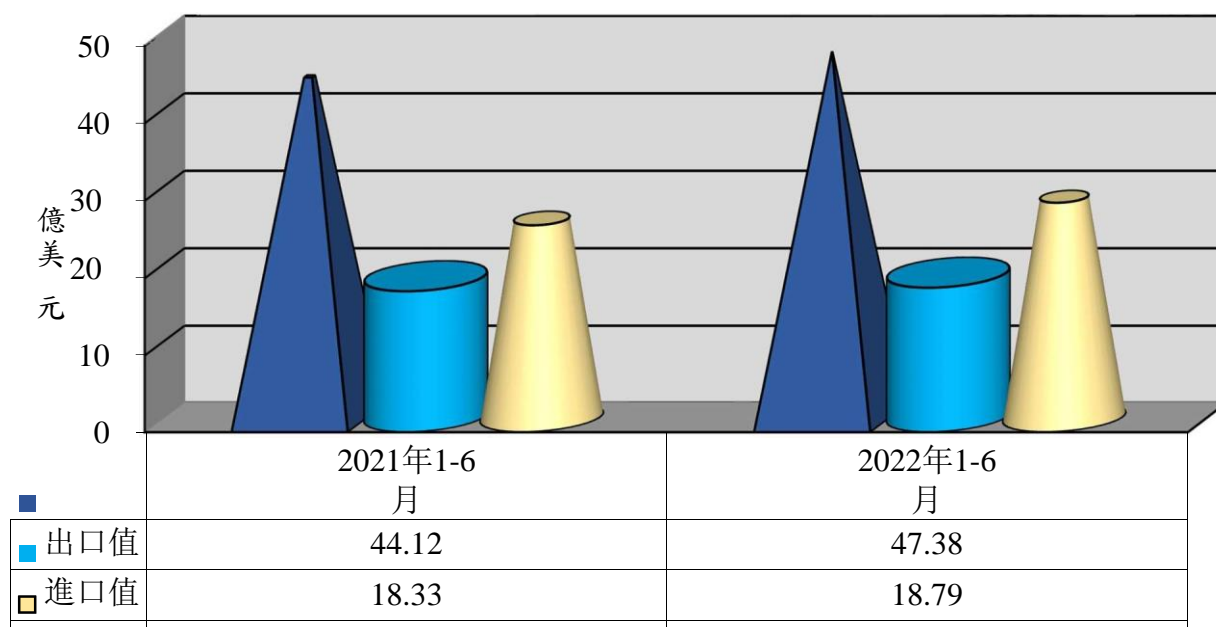
地區	紡織品外銷訂單地區別統計						
	總計	美國	東協	中港	歐洲	日本	其他地區
外銷訂單 (億美元)	65.51	24.76	12.48	8.04	7.08	2.54	10.61
佔紡織品 外銷訂單比重	100%	38%	19%	12%	11%	4%	16%
年增率(%)	8	12	10	-1	12	9	3



六、貿易順差

(一)2021年全年度紡織品出口值為90.24億美元，進口值為38.59億美元，貿易順差為51.65億美元，較109年同期增加10.01億美元，成長24%。紡織品貿易順差僅次於「機械及電機設備」、「塑膠、橡膠及其製品」及「基本金屬及其製品」，為台灣第4大創匯產業。

(二) 2022年1-6月紡織品出口值為47.38億美元，進口值為18.79億美元，貿易順差為28.59億美元，較去年同期增加2.80億美元，成長11%。



七、2021-2022年6月台灣主要出口項目進出口值及創匯狀況

單位：億美元

年度	項目 進出口值	全國	成長率	紡織品	成長率	機 械 及電機 設 備	成長率	基 本 金屬及 其製品	成長率	精 密 儀器鐘 錶樂器	成長率	塑 膠 橡膠及 其製品	成長率	礦產品	成長率	化學品	成長率
2021 1-6 月	出口值	2,068.81	31.0%	44.12	22.6%	1,269.41	29.4%	161.55	33.1%	99.67	30.0%	145.62	49.6%	52.10	19.4%	110.67	36.7%
	進口值	1,755.22	28.9%	18.33	20.4%	815.90	31.1%	130.71	35.4%	82.62	18.3%	54.49	24.6%	239.47	32.2%	160.19	21.6%
	順逆差	313.59	43.7%	25.79	24.2%	453.51	26.3%	30.84	24.1%	17.05	149.27%	91.13	70.11%	-187.37	-36.3%	-49.52	2.4%
2021 1-7 月	出口值	2,448.69	31.5%	51.31	23.6%	1,505.12	29.5%	193.94	36.8%	116.63	28.6%	170.43	48.7%	63.06	29.2%	129.63	38.2%
	進口值	2,071.36	30.4%	21.13	17.9%	966.02	32.0%	157.09	38.0%	97.03	17.7%	64.24	27.1%	286.23	39.5%	186.79	22.2%
	順逆差	377.33	38.3%	30.18	27.9%	539.10	25.3%	36.85	31.9%	19.60	138.44%	106.19	65.87%	-223.17	-42.7%	-57.16	3.2%
2021 1-8 月	出口值	2,844.19	30.9%	58.97	23.2%	1,749.87	28.6%	226.35	38.6%	134.19	26.6%	196.27	47.9%	75.02	39.1%	150.96	41.0%
	進口值	2,432.05	32.5%	24.61	16.2%	1,135.18	33.5%	188.90	43.2%	113.77	20.7%	74.28	28.5%	340.55	46.7%	217.68	24.8%
	順逆差	412.14	22.0%	34.36	28.8%	614.69	20.3%	37.45	19.0%	20.42	74.38%	121.99	62.87%	-265.53	-49.0%	-66.72	1.0%
2021 1-9 月	出口值	3,240.66	30.7%	66.08	21.4%	2,004.60	28.3%	260.29	41.1%	150.78	24.7%	219.65	46.1%	85.89	46.9%	169.69	41.4%
	進口值	2,763.90	33.3%	27.89	14.5%	1,297.09	33.9%	213.99	45.9%	128.43	21.3%	83.60	28.8%	391.10	51.7%	245.66	25.4%
	順逆差	476.76	17.1%	38.19	26.9%	707.51	19.1%	46.30	22.7%	22.35	48.01%	136.05	59.27%	-305.21	-53.2%	-75.97	-0.1%
2021 1-10 月	出口值	3,641.95	30.0%	74.22	20.3%	2,247.42	27.1%	298.82	43.8%	168.49	23.0%	246.05	44.2%	95.95	52.4%	191.59	41.9%
	進口值	3,103.80	33.7%	31.21	13.9%	1,460.11	34.0%	240.09	47.0%	143.21	21.4%	92.59	27.9%	444.39	57.4%	275.47	26.4%
	順逆差	538.15	11.8%	43.01	25.5%	787.31	15.9%	58.73	32.0%	25.28	32.91%	153.46	56.15%	-348.44	-58.8%	-83.88	-1.2%
2021 1-11 月	出口值	4,057.48	30.0%	82.11	20.4%	2,502.94	26.9%	337.12	46.2%	184.80	20.3%	273.35	43.0%	109.39	60.8%	213.22	41.7%
	進口值	3,462.29	33.8%	34.94	14.4%	1,620.71	32.5%	267.09	48.7%	157.16	20.4%	102.29	26.8%	511.34	64.4%	306.74	27.5%
	順逆差	595.19	11.7%	47.14	25.2%	882.23	17.7%	70.03	37.2%	27.64	20.12%	171.06	54.86%	-401.95	-65.4%	-93.52	-3.7%
2021 1-12 月	出口值	4,464.48	29.4%	90.24	19.8%	2,762.60	26.7%	368.19	44.5%	200.99	18.3%	298.70	40.5%	121.42	65.8%	234.06	40.5%
	進口值	3,811.67	33.2%	38.59	14.5%	1,780.88	31.1%	290.99	48.7%	173.90	20.6%	111.66	25.2%	568.91	68.4%	336.10	26.8%
	順逆差	652.81	10.7%	51.65	24.0%	981.72	19.4%	77.20	30.5%	27.09	5.20%	187.04	51.58%	-447.49	-69.1%	-102.04	-3.7%
2022 1 月	出口值	399.82	16.7%	7.67	8.8%	251.16	18.0%	33.95	28.5%	15.26	-14.2%	24.21	4.5%	14.08	144.4%	20.76	13.8%
	進口值	350.65	24.9%	3.57	4.3%	160.85	16.5%	25.83	44.9%	14.86	24.4%	9.15	2.2%	61.27	88.6%	28.83	12.9%
	順逆差	49.17	-20.6%	4.10	13.3%	90.31	20.8%	8.12	-5.7%	0.40	-93.15%	15.06	5.98%	-47.19	-76.6%	-8.07	-10.7%
2022 1-2 月	出口值	774.31	24.8%	15.07	15.9%	488.65	27.4%	64.12	34.2%	29.20	-8.9%	47.82	12.4%	25.88	106.4%	41.11	24.7%
	進口值	667.03	29.4%	6.14	6.4%	306.93	22.8%	49.99	49.5%	28.22	26.1%	17.85	11.7%	116.44	72.9%	56.74	21.0%
	順逆差	107.28	2.0%	8.93	23.2%	181.72	36.2%	14.13	-1.5%	0.98	-89.88%	29.97	12.75%	-90.56	-65.3%	-15.63	-12.2%
2022 1-3 月	出口值	1,209.34	23.5%	23.63	12.4%	768.37	27.3%	98.35	30.1%	44.73	-9.0%	73.49	7.4%	37.39	83.3%	64.04	21.3%
	進口值	1,054.55	25.8%	9.67	5.3%	485.37	21.7%	78.49	34.8%	43.78	10.9%	28.70	8.2%	187.83	70.4%	89.37	16.7%
	順逆差	154.79	9.9%	13.96	18.0%	283.00	38.2%	19.86	14.3%	0.95	-90.22%	44.79	6.87%	-150.44	-67.5%	-25.33	-6.7%
2022 1-4 月	出口值	1,623.98	22.3%	31.65	10.2%	1,030.71	25.8%	131.78	29.0%	59.58	-8.5%	97.18	4.9%	53.11	75.8%	87.16	21.4%
	進口值	1,419.96	26.0%	12.47	2.3%	647.05	21.9%	107.53	34.5%	59.46	8.8%	37.86	7.4%	252.62	65.7%	125.29	22.3%
	順逆差	204.02	1.3%	19.18	16.1%	383.66	33.0%	24.25	9.3%	0.12	-98.86%	59.32	3.42%	-199.51	-63.2%	-38.13	-24.2%
2022 1-5 月	出口值	2,044.77	20.1%	40.02	9.3%	1,286.97	23.7%	166.86	24.8%	73.78	-11.8%	122.29	1.3%	78.17	87.9%	109.16	18.3%
	進口值	1,814.10	26.0%	15.71	2.5%	816.55	21.3%	137.23	31.3%	73.91	7.8%	48.33	7.1%	329.95	69.1%	166.62	26.8%
	順逆差	230.67	-12.1%	24.31	14.2%	470.42	28.0%	29.63	1.7%	-0.13	-100.86%	73.96	-2.12%	-251.78	-64.1%	-57.46	-46.8%
2022 1-6 月	出口值	2,466.82	19.2%	47.38	7.4%	1,553.38	22.4%	201.66	24.8%	87.91	-11.8%	146.15	0.4%	99.94	91.8%	129.86	17.3%
	進口值	2,189.74	24.8%	18.79	2.5%	982.39	20.4%	166.84	27.6%	89.66	8.5%	58.43	7.2%	399.86	67.0%	202.26	26.3%
	順逆差	277.08	-11.6%	28.59	10.8%	570.99	25.9%	34.82	12.9%	-1.75	-110.26%	87.72	-3.74%	-299.92	-60.1%	-72.40	-46.2%

※資料來源：紡拓會根據財政部統計處資料編製