

110年10月台灣紡織進出口貿易概況

目 錄

簡析.....	1
一、出口概況-.....	2
二、主要出口市場.....	8
三、進口概況-.....	10
四、主要進口來源.....	11
五、外銷訂單-.....	12
六、貿易順差-.....	12
七、109-110 年 1-10 月台灣主要出口項目進出口值及創匯狀況—	14

簡 析

依據台灣海關進出口貿易統計資料顯示，110 年 1-10 月台灣貨品出口總值為 3,641.95 億美元，較去(109)年同期成長 30%；進口總值為 3,103.80 億美元，成長 34%；貿易順差為 538.15 億美元，成長 12%。

在紡織品貿易方面，110 年 1-10 月台灣紡織品出口總值為 74.22 億美元，成長 20%；進口總值為 31.21 億美元，成長 14%；貿易順差為 43.01 億美元，較去年同期增加 8.74 億美元，成長 26%。

以出口值分析，主要出口項目為布料(占69%)，其次為紗線(占14%)、纖維(占6%)、雜項紡織品(占6%)、成衣及服飾品(占5%)；五大出口產品僅雜項紡織品呈現負成長8%，出口大宗之布料成長24%、紗線成長27%、纖維成長6%、成衣及服飾品成長14%。以進口值分析，主要進口項目以成衣及服飾品為大宗(占50%)，成長5%，其次為布料(占15%)成長9%、紗線(占15%)成長80%、雜項紡織品(占11%)成長11%及纖維(占9%)成長11%。

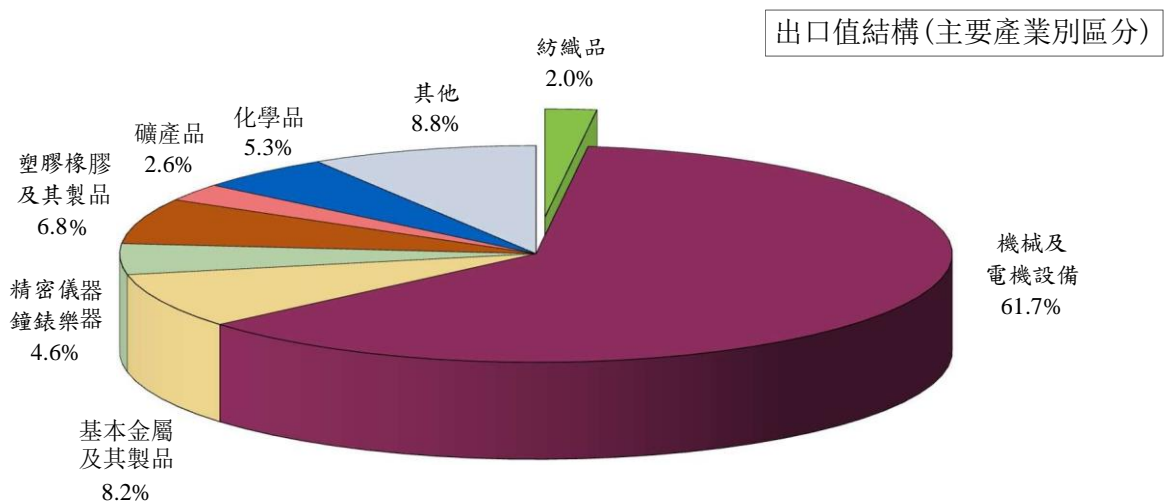
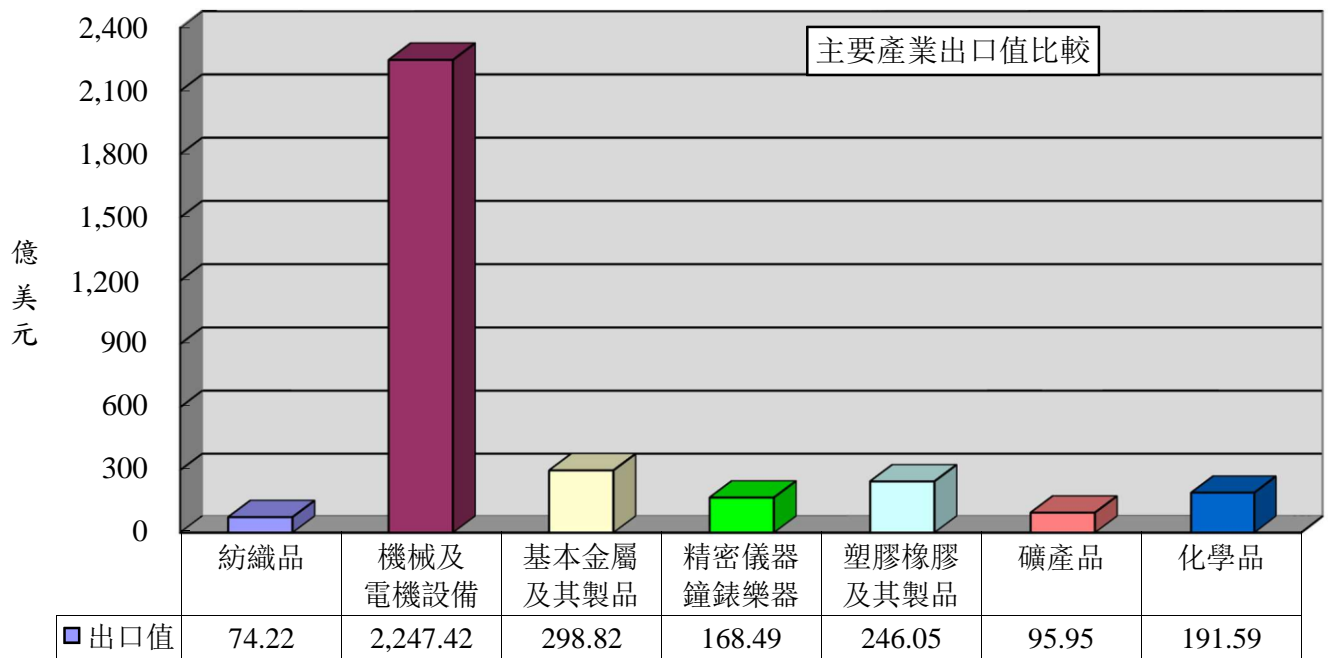
以出口地區分析，台灣紡織品第一大出口市場為越南，其次為中國大陸、美國、印尼及柬埔寨，合計佔出口比重達 61%。在出口項目方面，五大出口地區均以布料為大宗，以輸越南出口值最大，柬埔寨比重最高。進口地區方面，中國大陸為台灣排名第一的進口來源，其次為越南、歐盟、美國及日本，合計佔進口總值達 78%；其中自中國大陸、越南、歐盟均以進口成衣及服飾品為主，美國及日本則以布料為主，佔自該地區進口紡織品比重45%及31%。

全球新冠疫情陰霾揮之不去，COVID-19 新型變異株 Omicron 疫情延燒，供應鏈及海運瓶頸亦干擾產業復甦步伐，惟疫苗接種率逐漸提高，歐美製造業景氣續呈擴張，全球經濟基本面穩健向上；紡織產業隨東協地區疫情淡化，供應鏈改善，工廠積極復工，以及適逢中國大陸與歐美年底採購旺季，出口及外銷訂單數據續呈雙位數成長，皆可望挹注出口動能。

一、出口概況

110年1-10月台灣紡織品出口值為**74.22**億美元，佔全國出口總值(3,641.95 億美元)之2%，較去(109)年同期成長**20%**；出口量為132.54萬公噸，成長8%；出口單價成長11%。

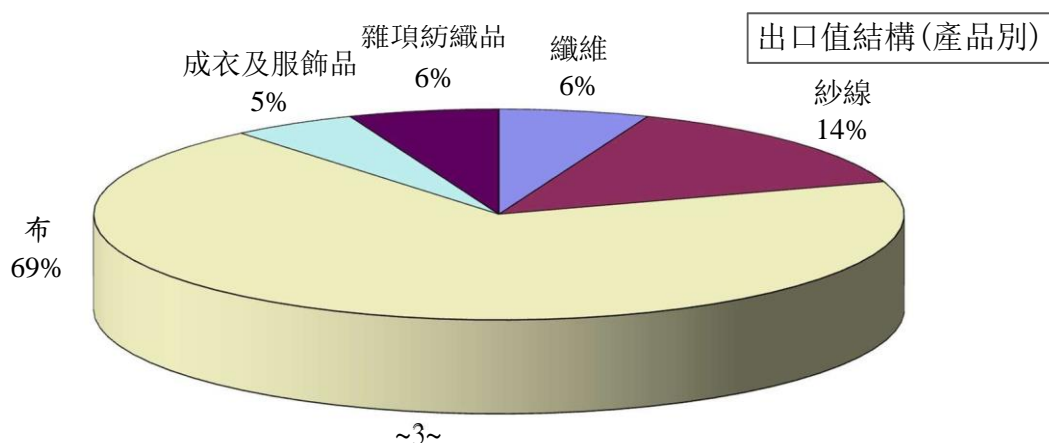
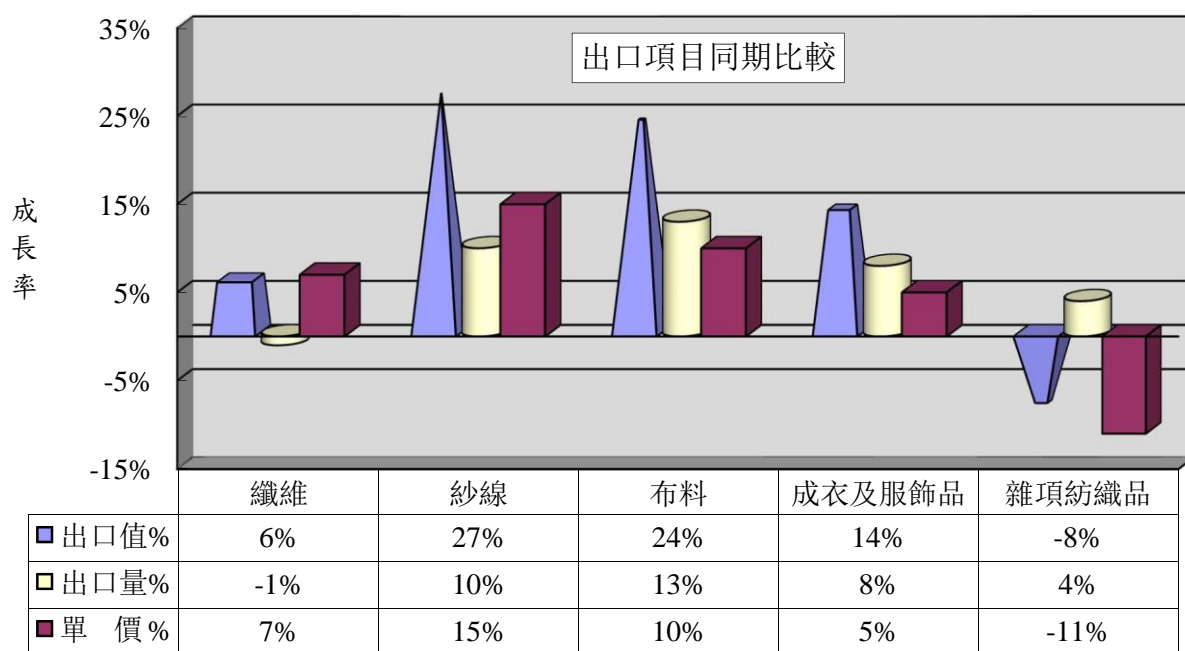
產業別	紡織品	機械及 電機設備	基本金屬 及其製品	精密儀器 鐘錶樂器	塑膠橡膠 及其製品	礦產品	化學品
出口值 (億美元)	74.22	2,247.42	298.82	168.49	246.05	95.95	191.59
佔總出口 值比重	2.0%	61.7%	8.2%	4.6%	6.8%	2.6%	5.3%
同期比較	20%	27%	44%	23%	44%	52%	42%



(一)主要出口項目分析

紡織品出口仍以布料為大宗，出口值達**51.46**億美元，佔出口總值之69%，較去年同期成長**24%**；出口量為57.72萬公噸，成長13%；出口單價則成長10%。

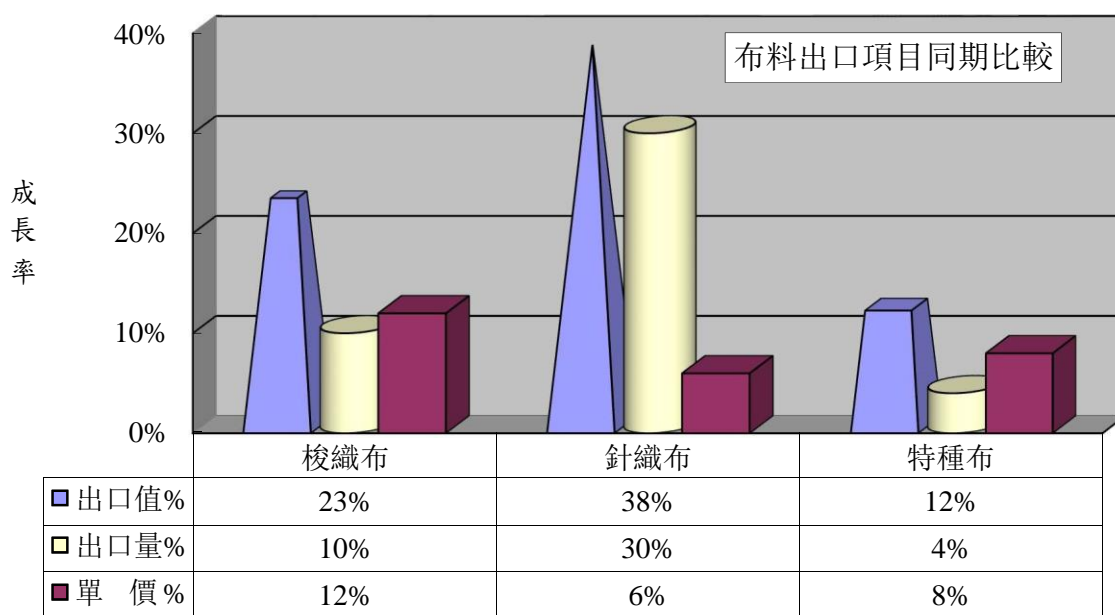
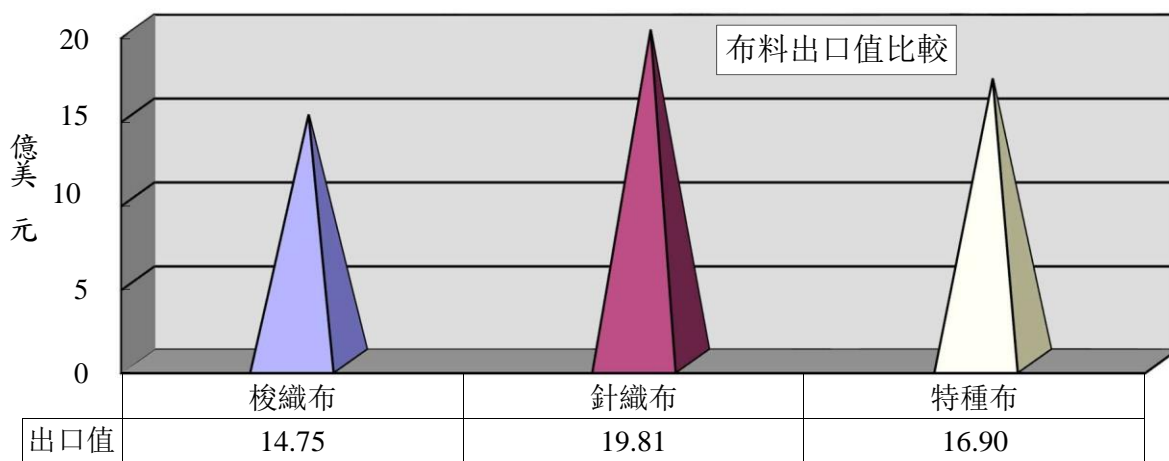
項 目	出口值 (億美元)	比重 (%)	同期 比較 (%)	出口量 (萬公噸)	同期 比較 (%)	單 價 (美元/ 公斤)	同期 比較 (%)
1.纖維	4.16	6	6	31.93	-1	1.30	7
2.紗線	10.47	14	27	35.54	10	2.95	15
3.布料	51.46	69	24	57.72	13	8.92	10
4.成衣及服飾品	3.89	5	14	1.83	8	21.21	5
5.雜項紡織品	4.24	6	-8	5.52	4	7.67	-11
合 計	74.22	100	20	132.54	8	5.60	11



(二)布料出口項目分析

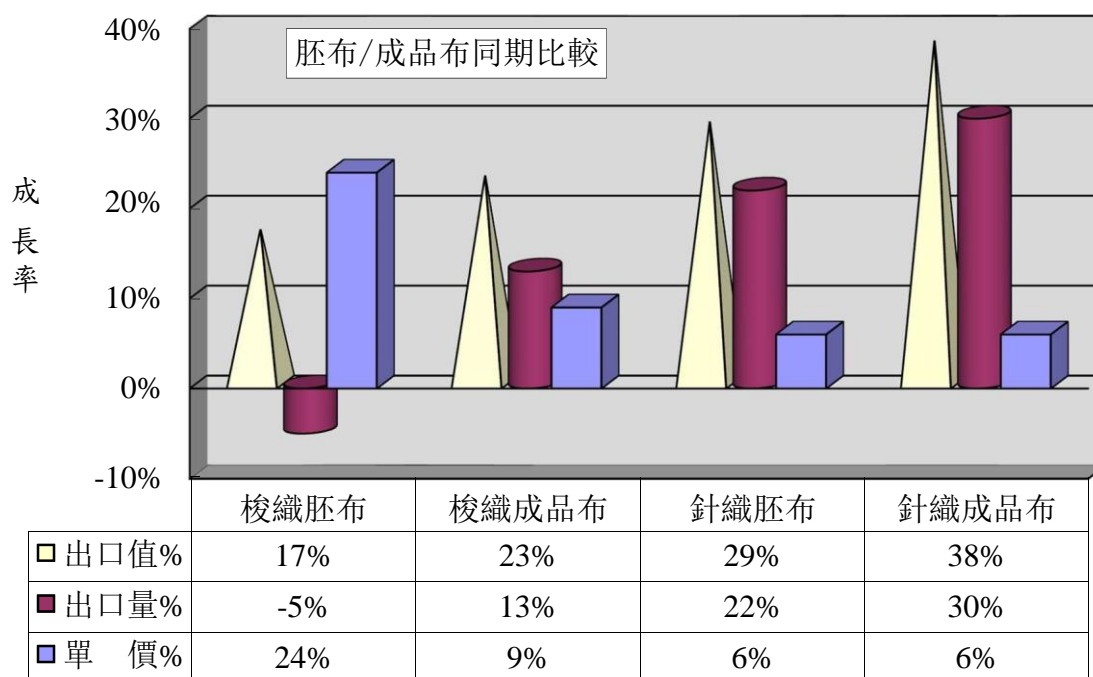
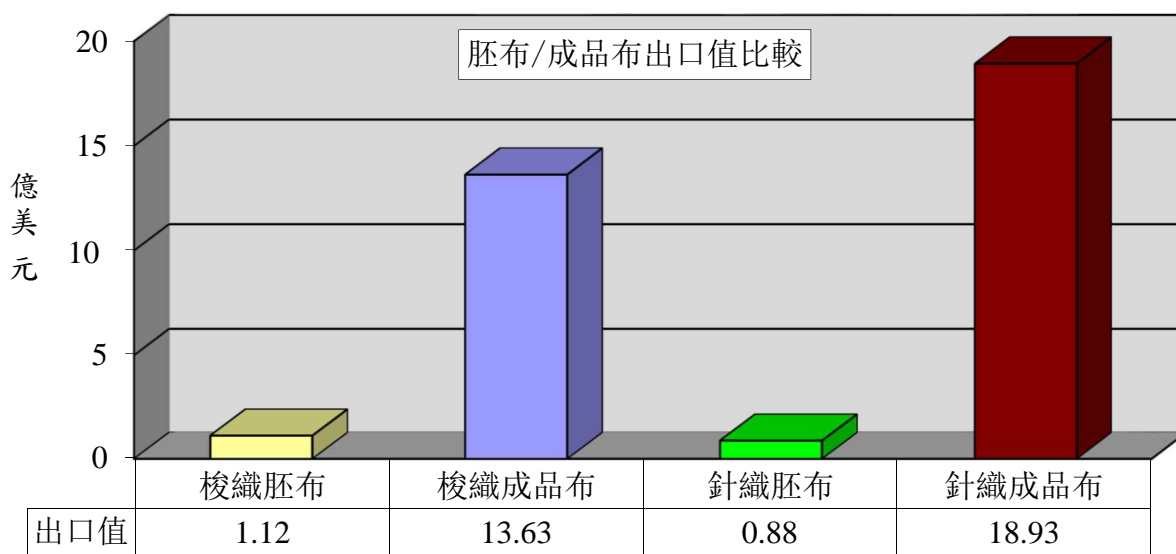
針織布出口達**19.81**億美元，為布料產品之冠(佔**38%**)，較去年同期成長**38%**；出口單價成長**6%**。

項 目	出口值 (億美元)	佔布料 比重 (%)	同期 比較 (%)	出口量 (萬公噸)	同期 比較 (%)	單 價 (美元/ 公斤)	同期 比較 (%)
1.梭織布	14.75	29	23	16.70	10	8.83	12
2.針織布	19.81	38	38	18.38	30	10.78	6
3.特種布	16.90	33	12	22.64	4	7.47	8
合 計	51.46	100	24	57.72	13	8.92	10



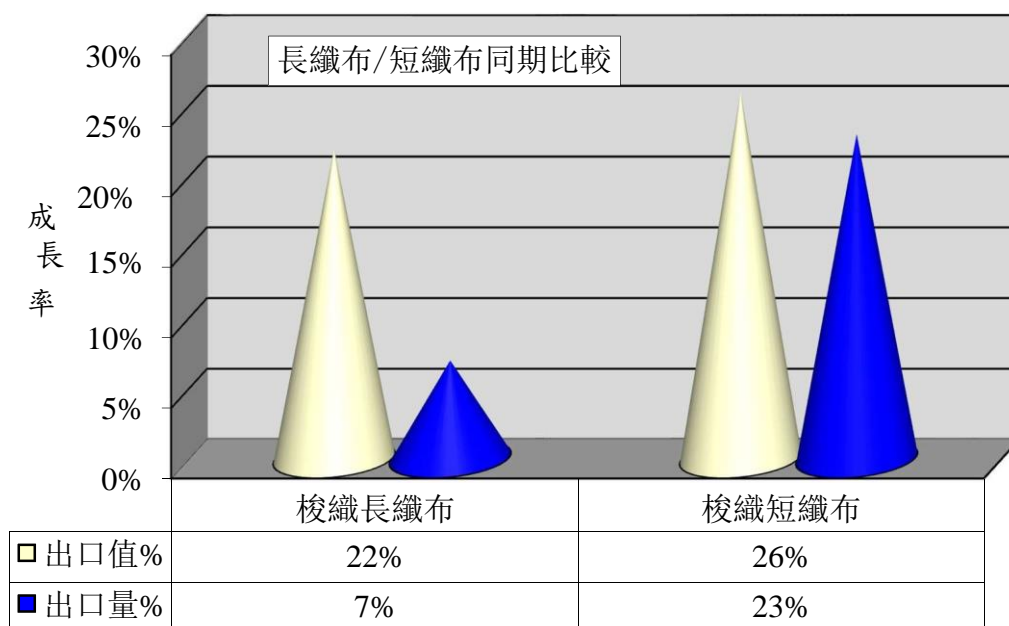
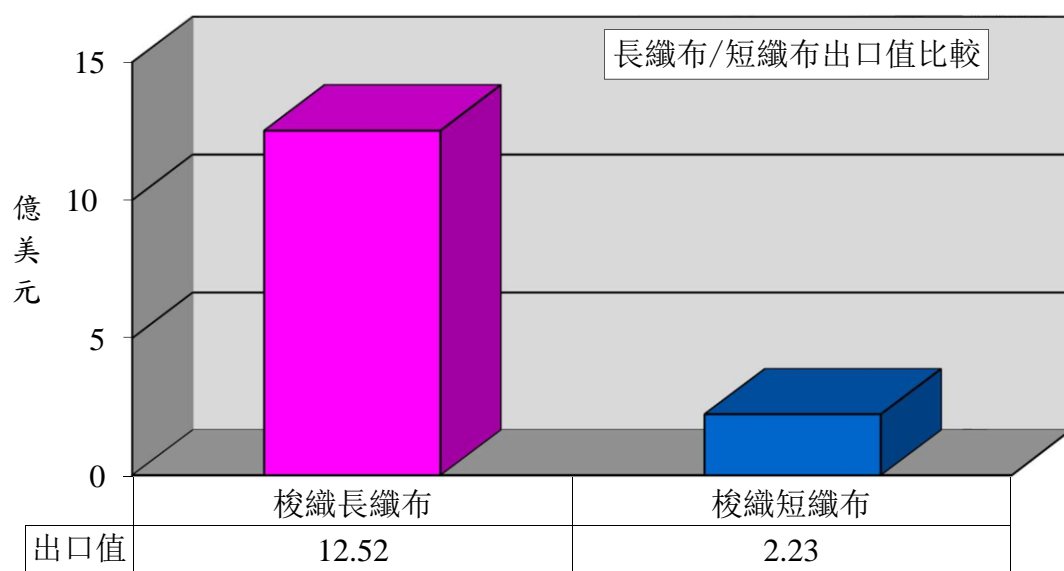
1.以胚布及成品布分析

項 目	出口值 (億美元)	佔布料 比重 (%)	同期 比較 (%)	出口量 (萬公噸)	同期 比較 (%)	單 價 (美元/ 公斤)	同期 比較 (%)
1.梭織胚布	1.12	2	17	2.59	-5	4.33	24
2.梭織成品布	13.63	27	23	14.11	13	9.66	9
3.針織胚布	0.88	2	29	1.56	22	5.64	6
4.針織成品布	18.93	36	38	16.82	30	11.25	6



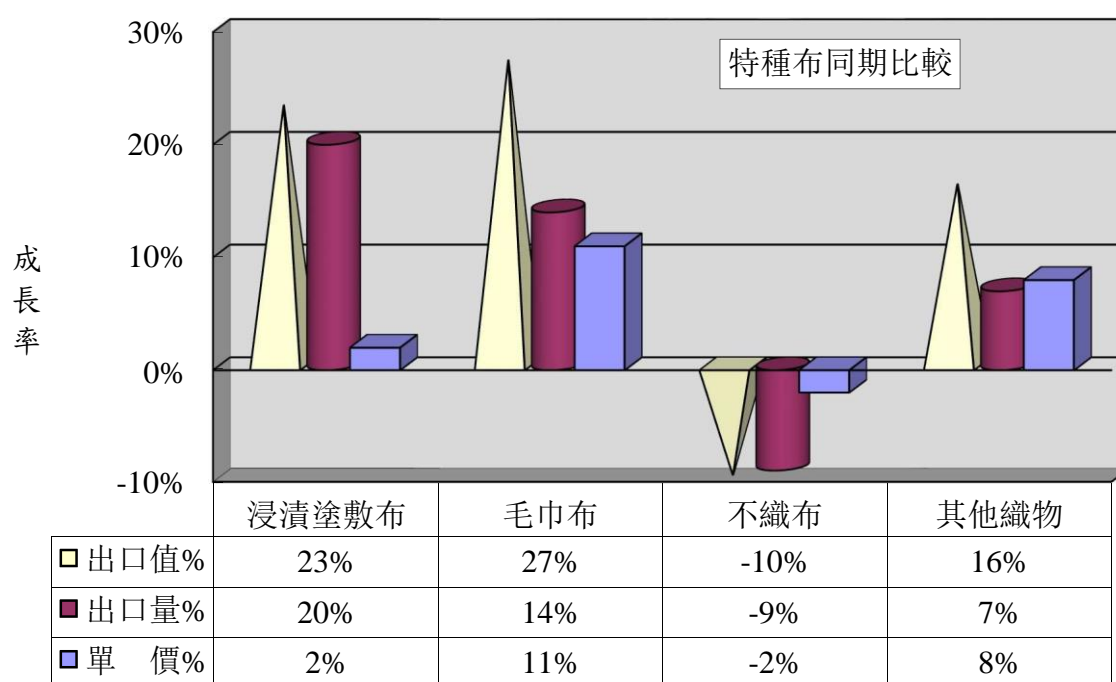
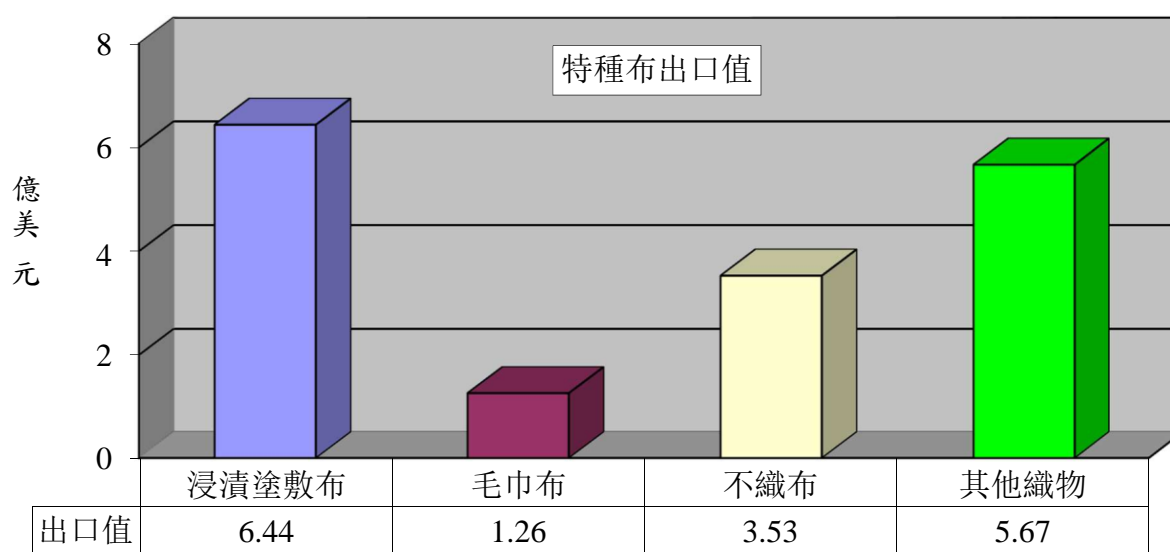
2.以梭織布主要項目分析

項 目	出口值 (億美元)	佔布料 比重(%)	同期比較 (%)	出口量 (萬公噸)	同期比較 (%)
1.梭織長纖布	12.52	24	22	14.11	7
2.梭織短纖布	2.23	5	26	2.59	23



3.以特種布主要項目分析

項 目	出口值 (億美元)	佔布料 比重 (%)	同期 比較 (%)	出口量 (萬公噸)	同期 比較 (%)	單價 (美元 /公斤)	同期 比較 (%)
1.浸漬塗敷加工布	6.44	13	23	6.72	20	9.59	2
2.毛巾布	1.26	2	27	1.32	14	9.58	11
3.不織布	3.53	7	-10	8.69	-9	4.06	-2
4.其他織物	5.67	11	16	5.91	7	9.59	8
合 計	16.90	33	12	22.64	4	7.47	8

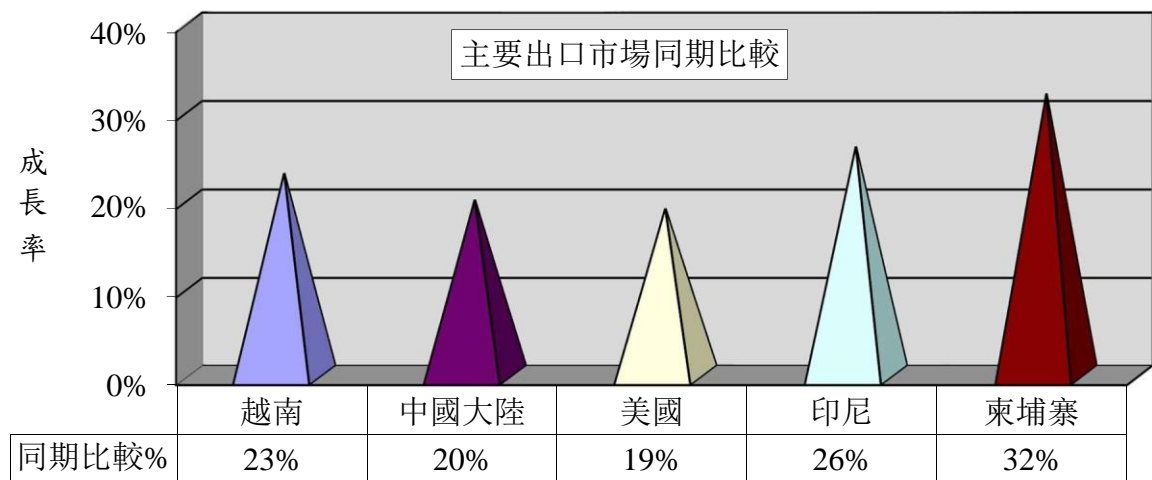
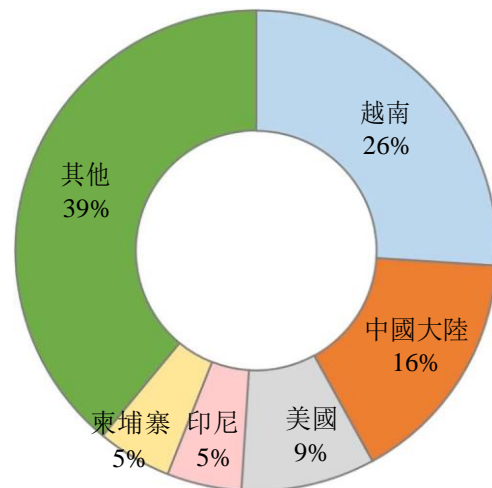


二、主要出口市場

110年1-10月台灣紡織品第一大出口市場為越南，出口值達18.98億美元，佔紡織品出口值之26%，較去年同期成長**23%**。

排名	主要出口地區	出口值 (億美元)	佔總出口值 比重(%)	同期比較 (%)
1	越南	18.98	26	23
2	中國大陸	12.20	16	20
3	美國	6.75	9	19
4	印尼	3.68	5	26
5	柬埔寨	3.67	5	32
前五大合計		45.28	61	23

出口值結構(市場別)

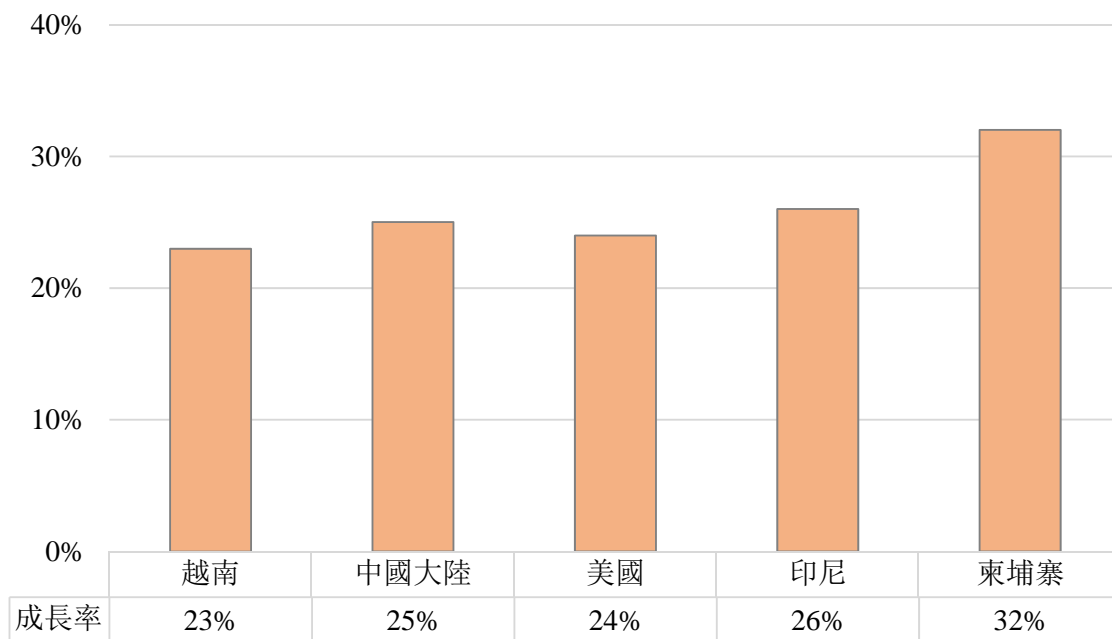


(一)前五大出口市場主要出口項目分析

台灣紡織品前5大出口市場，均以布料產品為主；布料出口值最大者為越南之**15.25**億美元，布料出口比重最高者為柬埔寨，達**94%**。

出口地區	主要出口項目	出口值 (億美元)	佔出口至該 地區紡織品 比重(%)	同期比較 (%)
1.越南	布料	15.25	80	23
	紗線	2.07	11	31
2.中國大陸	布料	7.82	64	25
	紗線	3.16	26	28
3.美國	布料	3.34	49	24
	成衣服飾品	1.34	20	21
4.印尼	布料	3.13	85	26
	紗線	0.23	6	44
5.柬埔寨	布料	3.46	94	32
	雜項紡織品	0.08	2	31

布料主要出口市場同期比較



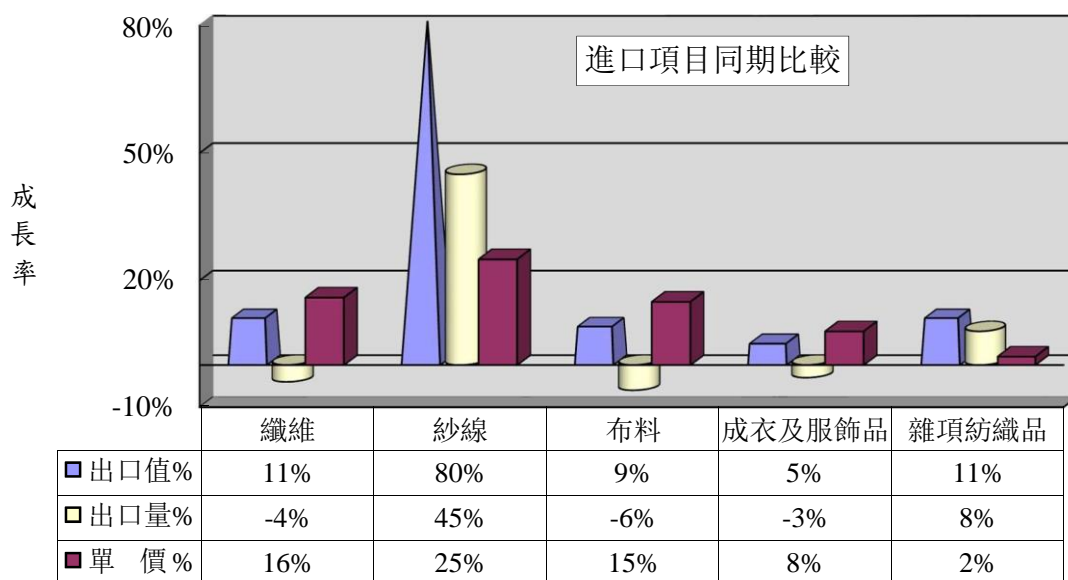
三、進口概況

110年1-10月台灣紡織品進口值為**31.21**億美元，佔全國進口總值(3,103.80億美元)之1%，較去(109)年同期成長**14%**；進口量為48.32萬公噸，成長6%；進口單價則成長8%。

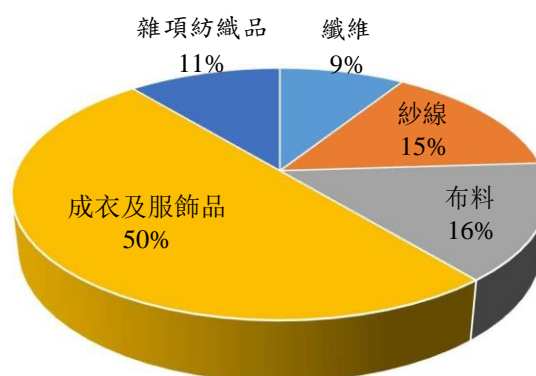
(一)紡織品進口項目分析

紡織品進口以成衣及服飾品為大宗，進口值為**15.45**億美元，佔進口總值50%。

項 目	進口值 (億美元)	比重 (%)	同期 比較 (%)	進口量 (萬公噸)	同期 比較 (%)	單 價 (美元/ 公斤)	同期 比較 (%)
1.纖維	2.74	9	11	14.45	-4	1.90	16
2.紗線	4.79	15	80	10.83	45	4.42	25
3.布料	4.76	15	9	7.38	-6	6.45	15
4.成衣及服飾品	15.45	50	5	8.98	-3	17.20	8
5.雜項紡織品	3.47	11	11	6.68	8	5.19	2
合 計	31.21	100	14	48.32	6	6.46	8



進口值結構(產品別)



四、主要進口來源

110年1-10月台灣紡織品首要進口來源為中國大陸，進口值為13.63億美元，佔紡織品進口值之44%，較去年同期成長17%。

排名	主要進口地區	進口值 (億美元)	佔進口總值 比重(%)	同期比較 (%)
1	中國大陸	13.63	44	17
2	越南	4.39	14	14
3	歐盟	2.74	9	22
4	美國	1.84	6	29
5	日本	1.67	5	-0.1
合 計		24.27	78	17

(一)前五大進口來源之主要進口項目分析

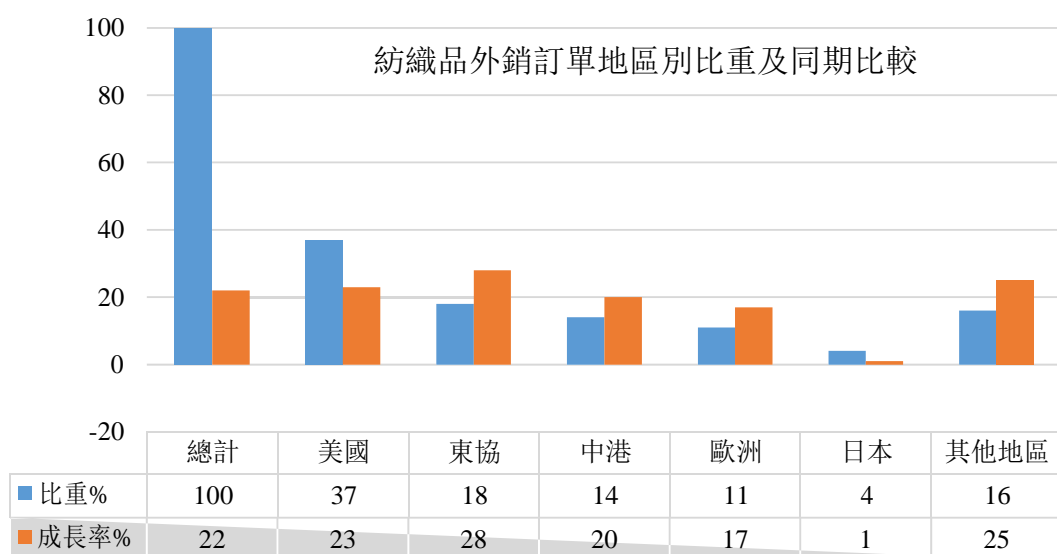
台灣紡織品前5大進口來源，自中國大陸、越南、歐盟均以進口成衣及服飾品為主；美國及日本則以進口布料為主，分別佔自該地區進口紡織品比重的45%及31%。

進口地區	主要進口項目	進口值 (億美元)	佔自該地區 進口紡織品 比重(%)	同期比較 (%)
1.中國大陸	成衣及服飾品	7.62	56	12
	雜項紡織品	2.18	16	17
2.越南	成衣及服飾品	2.12	48	-14
	紗線	1.54	35	126
3.歐盟	成衣及服飾品	2.06	75	22
	布料	0.29	11	21
4.美國	布料	0.83	45	40
	纖維	0.75	41	22
5.日本	布料	0.51	31	-2
	成衣及服飾品	0.43	26	-2

五、外銷訂單

依據經濟部統計處外銷訂單統計資料，110年10月紡織品接單金額為10.48億美元，較去年同期成長12%。累計**1-10月**接單金額為**102.60**億美元，較去年同期成長**22%**。

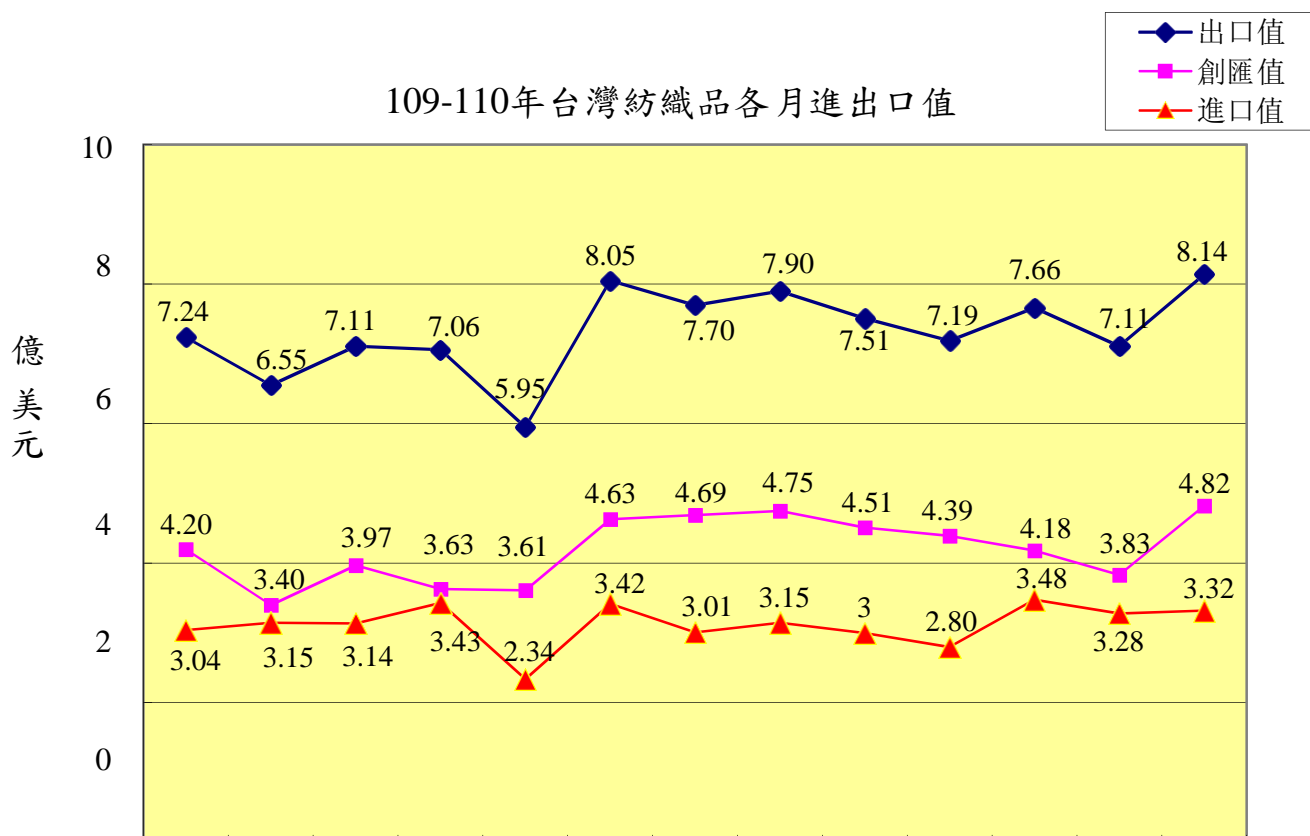
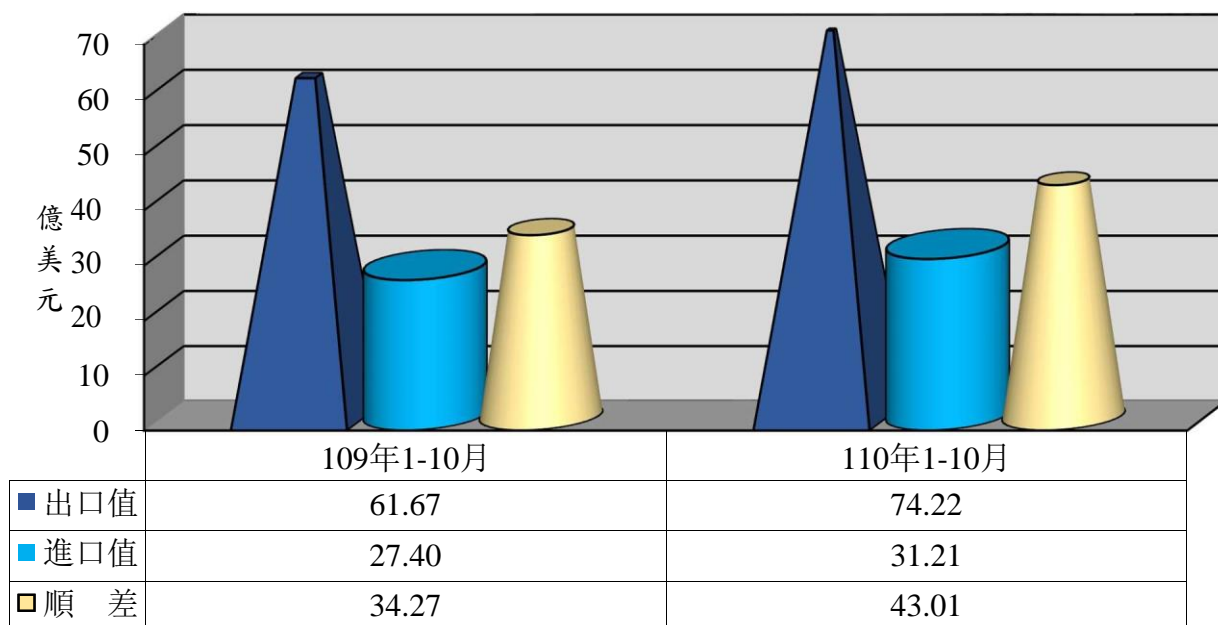
地區	紡織品外銷訂單地區別統計						
	總計	美國	東協	中港	歐洲	日本	其他地區
外銷訂單 (億美元)	102.60	38.47	18.63	14.08	10.81	3.93	16.67
佔紡織品 外銷訂單比重	100%	37%	18%	14%	11%	4%	16%
年增率(%)	22	23	28	20	17	1	25



六、貿易順差

(一)109年全年度紡織品出口值為75.33億美元，進口值為33.69億美元，貿易順差為41.64億美元，較108年同期減少16.56億美元，衰退28%。紡織品貿易順差僅次於「機械及電機設備」、「塑膠、橡膠及其製品」及「基本金屬及其製品」，為台灣第4大創匯產業。

(二) 110年1-10月紡織品出口值為74.22億美元，進口值為31.21億美元，貿易順差為43.01億美元，較去年同期增加8.74億美元，成長26%。



七、109-110年1-10月台灣主要出口項目進出口值及創匯狀況

單位：億美元

年度	項目 進出口值	全國	成長率	紡織品	成長率	機 械 及電機 設 備	成長率	基 本 金屬及 其製品	成長率	精 密 儀器鐘 錶樂器	成長率	塑 膠 橡膠及 其製品	成長率	礦產品	成長率	化學品	成長率
109 1-10 月	出口值	2,802.00	3.3%	61.67	-20.1%	1,768.74	14.1%	207.77	-10.7%	137.01	3.2%	170.69	-9.6%	62.94	-47.6%	135.00	-13.7%
	進口值	2,320.66	-1.0%	27.40	-7.0%	1,089.69	11.0%	163.28	-3.1%	117.99	13.3%	72.41	2.0%	282.35	-30.7%	217.90	-4.3%
	順逆差	481.34	30.9%	34.27	-28.2%	679.05	19.6%	44.49	-30.7%	19.02	-33.52%	98.28	-16.56%	-219.41	23.6%	-82.90	-16.6%
109 1-11 月	出口值	3,122.90	4.2%	68.22	-19.1%	1,973.54	14.5%	230.73	-9.5%	153.58	4.5%	191.17	-7.7%	68.29	-47.2%	150.54	-12.2%
	進口值	2,592.51	0.2%	30.55	-5.4%	1,222.62	12.2%	179.45	-2.3%	131.14	13.6%	80.67	3.7%	315.63	-29.1%	240.65	-3.9%
	順逆差	530.39	29.3%	37.67	-27.5%	750.92	18.4%	51.28	-27.9%	22.44	-28.63%	110.50	-14.63%	-247.34	21.7%	-90.11	-14.2%
109 1-12 月	出口值	3,452.76	4.9%	75.33	-17.9%	2,181.68	14.8%	254.90	-8.4%	169.93	5.8%	212.60	-5.8%	73.48	-47.6%	166.60	-10.8%
	進口值	2,864.86	0.3%	33.69	-5.2%	1,357.68	11.6%	195.51	-2.1%	144.79	13.0%	89.17	4.3%	342.35	-29.5%	264.87	-3.5%
	順逆差	587.90	35.1%	41.64	-28.5%	824.00	20.6%	59.39	-24.5%	25.14	-22.57%	123.43	-12.03%	-268.87	22.1%	-98.27	-12.0%
110 1 月	出口值	342.74	36.8%	7.06	13.2%	212.89	43.7%	26.42	27.2%	17.79	52.3%	23.16	51.1%	5.78	-36.5%	18.24	24.5%
	進口值	280.81	29.9%	3.43	37.6%	138.09	41.3%	17.82	27.4%	11.95	19.4%	8.95	45.8%	32.40	-11.3%	25.66	37.2%
	順逆差	61.93	80.2%	3.63	-2.9%	74.80	48.4%	8.60	26.8%	5.84	249.70%	14.21	54.62%	-26.62	3.0%	-7.42	-83.2%
110 1-2 月	出口值	620.64	23.2%	13.01	3.3%	383.46	28.2%	47.80	19.2%	32.06	37.3%	42.58	34.4%	12.47	-41.0%	32.94	13.8%
	進口值	513.61	17.7%	5.76	24.5%	250.08	31.3%	33.33	13.9%	22.40	8.4%	15.99	26.3%	65.96	-15.2%	46.78	14.5%
	順逆差	107.03	59.0%	7.25	-9.0%	133.38	22.7%	14.47	33.4%	9.66	260.45%	26.59	39.87%	-53.49	5.5%	-13.84	-16.4%
110 1-3 月	出口值	979.44	24.6%	21.06	2.4%	603.87	28.2%	75.63	20.0%	49.19	36.9%	68.46	36.1%	20.30	-29.0%	52.76	20.8%
	進口值	835.82	21.1%	9.18	16.6%	399.15	31.4%	58.07	18.7%	39.50	18.0%	26.56	24.1%	108.40	-2.1%	76.23	15.6%
	順逆差	143.62	49.7%	11.88	-6.3%	204.72	22.5%	17.56	24.6%	9.69	295.51%	41.90	45.08%	-88.10	-7.3%	-23.47	-5.3%
110 1-4 月	出口值	1,329.13	28.0%	28.71	11.5%	819.75	29.6%	102.15	24.8%	65.14	32.6%	92.65	40.0%	30.19	-8.2%	71.75	28.4%
	進口值	1,123.63	22.4%	12.19	17.5%	530.80	29.7%	79.78	22.4%	54.68	24.2%	35.30	20.1%	150.19	9.5%	102.10	14.1%
	順逆差	205.50	70.8%	16.52	7.4%	288.95	29.5%	22.37	34.1%	10.46	103.90%	57.35	56.01%	-120.00	-15.1%	-30.35	9.6%
110 1-5 月	出口值	1,703.17	30.2%	36.61	17.8%	1,041.17	29.6%	133.73	30.7%	83.68	31.5%	120.70	46.8%	41.52	9.0%	92.31	34.0%
	進口值	1,436.13	26.0%	15.34	20.7%	673.06	30.6%	104.31	29.7%	68.78	22.9%	45.15	22.8%	192.33	19.2%	131.06	18.4%
	順逆差	267.04	58.5%	21.27	15.8%	368.11	27.8%	29.42	34.3%	14.90	94.01%	75.55	66.19%	-150.81	-22.3%	-38.75	7.4%
110 1-6 月	出口值	2,069.14	31.0%	44.12	22.7%	1,269.61	29.4%	161.65	33.2%	99.69	30.0%	145.67	49.7%	51.93	19.0%	110.68	36.7%
	進口值	1,751.00	28.6%	18.33	20.6%	815.99	31.1%	130.49	35.2%	82.86	18.7%	55.04	25.8%	235.96	30.3%	159.82	21.3%
	順逆差	318.14	45.7%	25.79	24.2%	453.62	26.4%	31.16	25.3%	16.83	146.05%	90.63	69.18%	-184.03	-33.9%	-49.14	3.2%
110 1-7 月	出口值	2,448.69	31.5%	51.31	23.6%	1,505.12	29.5%	193.94	36.8%	116.63	28.6%	170.43	48.7%	63.06	29.2%	129.63	38.2%
	進口值	2,071.36	30.4%	21.13	17.9%	966.02	32.0%	157.09	38.0%	97.03	17.7%	64.24	27.1%	286.23	39.5%	186.79	22.2%
	順逆差	377.33	38.3%	30.18	27.9%	539.10	25.3%	36.85	31.9%	19.60	138.44%	106.19	65.87%	-223.17	-42.7%	-57.16	3.2%
110 1-8 月	出口值	2,844.19	30.9%	58.97	23.2%	1,749.87	28.6%	226.35	38.6%	134.19	26.6%	196.27	47.9%	75.02	39.1%	150.96	41.0%
	進口值	2,432.05	32.5%	24.61	16.2%	1,135.18	33.5%	188.90	43.2%	113.77	20.7%	74.28	28.5%	340.55	46.7%	217.68	24.8%
	順逆差	412.14	22.0%	34.36	28.8%	614.69	20.3%	37.45	19.0%	20.42	74.38%	121.99	62.87%	-265.53	-49.0%	-66.72	1.0%
110 1-9 月	出口值	3,240.66	30.7%	66.08	21.4%	2,004.60	28.3%	260.29	41.1%	150.78	24.7%	219.65	46.1%	85.89	46.9%	169.69	41.4%
	進口值	2,763.90	33.3%	27.89	14.5%	1,297.09	33.9%	213.99	45.9%	128.43	21.3%	83.60	28.8%	391.10	51.7%	245.66	25.4%
	順逆差	476.76	17.1%	38.19	26.9%	707.51	19.1%	46.30	22.7%	22.35	48.01%	136.05	59.27%	-305.21	-53.2%	-75.97	-0.1%
110 1-10 月	出口值	3,641.95	30.0%	74.22	20.3%	2,247.42	27.1%	298.82	43.8%	168.49	23.0%	246.05	44.2%	95.95	52.4%	191.59	41.9%
	進口值	3,103.80	33.7%	31.21	13.9%	1,460.11	34.0%	240.09	47.0%	143.21	21.4%	92.59	27.9%	444.39	57.4%	275.47	26.4%
	順逆差	538.15	11.8%	43.01	25.5%	787.31	15.9%	58.73	32.0%	25.28	32.91%	153.46	56.15%	-348.44	-58.8%	-83.88	-1.2%

※資料來源：紡拓會根據財政部統計處資料編製