

**BÁO CÁO TÌNH HÌNH THƯƠNG MẠI XUẤT NHẬP KHẨU
SẢN PHẨM DỆT MAY ĐÀI LOAN 2021**

2021年12月台灣紡織品進出口貿易概



目

錄

簡析.....	1
一、出口概況-.....	2
二、主要出口市場.....	8
三、進口概況-.....	10
四、主要進口來源.....	11
五、外銷訂單-.....	12
六、貿易順差-.....	12
七、2020-2021 年 1-12 月台灣主要出口項目進出口值及創匯狀況—	14

簡 析

依據台灣海關進出口貿易統計資料顯示，2021年1-12月台灣貨品出口總值為4,464.48億美元，較去(2020)年同期成長29%；進口總值為3,811.67億美元，成長33%；貿易順差為652.81億美元，成長11%。

在紡織品貿易方面，2021年1-12月我紡織品出口總值為90.24億美元，成長20%；進口總值為38.59億美元，成長15%；貿易順差為51.65億美元，較去年同期增加10.01億美元，成長24%。

以出口值分析，主要出口項目為布料(占69%)，其次為紗線(占14%)、纖維(占6%)、雜項紡織品(占6%)、成衣及服飾品(占5%)；五大出口產品僅雜項紡織品呈現負成長8%，出口大宗之布料成長24%、紗線成長25%、纖維成長6%、成衣及服飾品成長14%。以進口值分析，主要進口項目以成衣及服飾品為大宗(占50%)，成長6%，其次為布料(占15%)成長7%、紗線(占15%)成長74%、雜項紡織品(占11%)成長12%及纖維(占9%)成長18%。

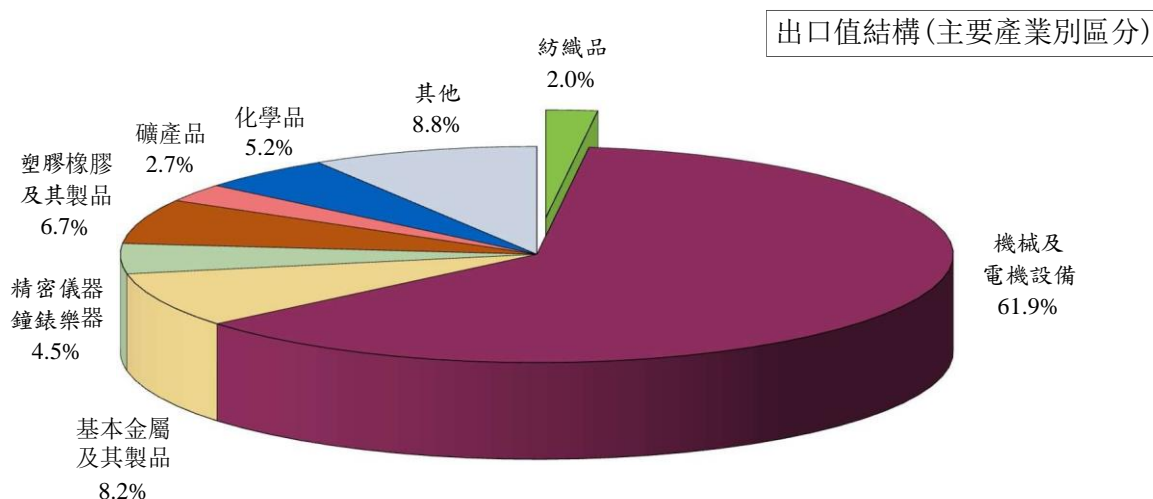
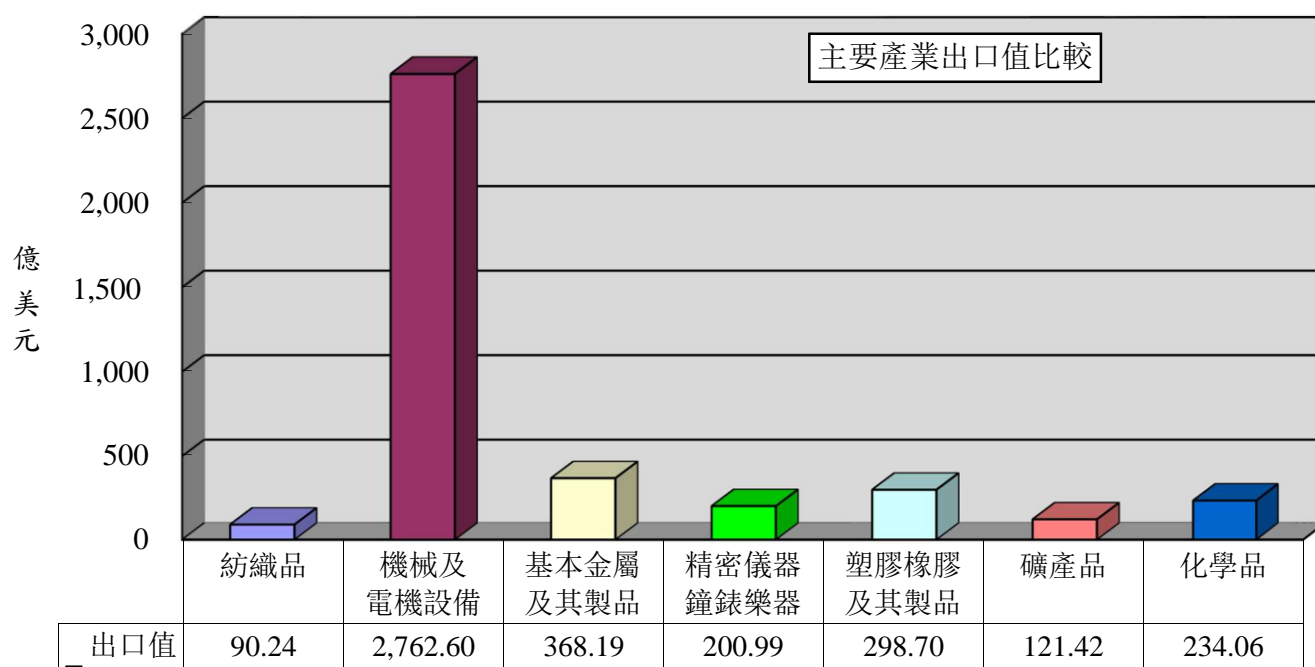
以出口地區分析，我紡織品第一大出口市場為越南，其次為中國大陸、美國、印尼及柬埔寨，合計佔出口比重達61%。在出口項目方面，五大出口地區均以布料為大宗，以輸越南出口值最大，柬埔寨比重最高。進口地區方面，中國大陸為我排名第一的進口來源，其次為越南、歐盟、美國及日本，合計佔進口總值達78%；其中自中國大陸、越南、歐盟均以進口成衣及服飾品為主，美國及日本則以布料為主，佔自該地區進口紡織品比重48%及30%。

變種病毒 Omicron 威脅迄未消解，缺料、運能吃緊等不利因素，造成供應鏈運作尚未完全回復，但消費動能及民生需求並未消失，品牌、服飾庫存持續偏低，在回補庫存情況之下，也讓紡織、布料及成衣工廠獲追加訂單，預計臺灣紡織業上中下游2022年第一季接單狀況應普遍良好，營運展望相對樂觀。隨國際間疫苗施打率逐漸普及，歐美各國防疫政策逐步走向解封，全球經濟成長前景仍受看好，加上國內業者積極布建產能，第一季出口可望延續走升態勢。

一、出口概況

2021年1-12月台灣紡織品出口值為**90.24**億美元，佔全國出口總值(4,464.48 億美元)之2%，較去(2020)年同期成長**20%**；出口量為160.69萬公噸，成長6%；出口單價成長13%。

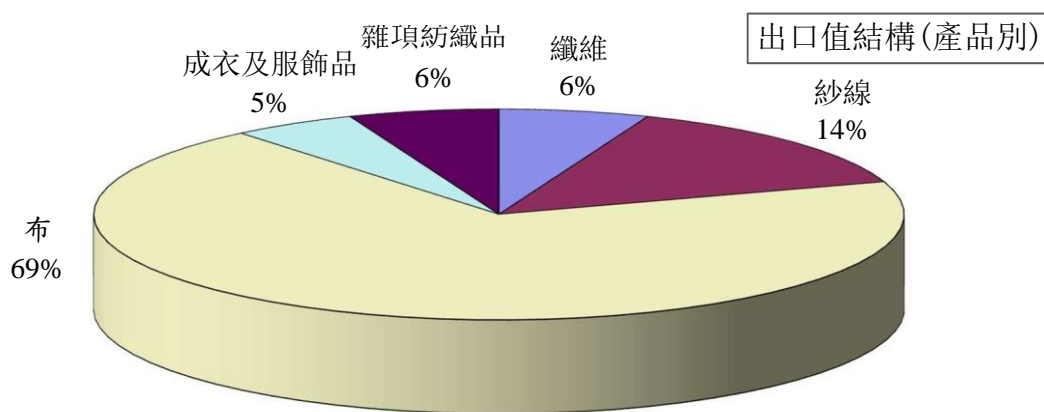
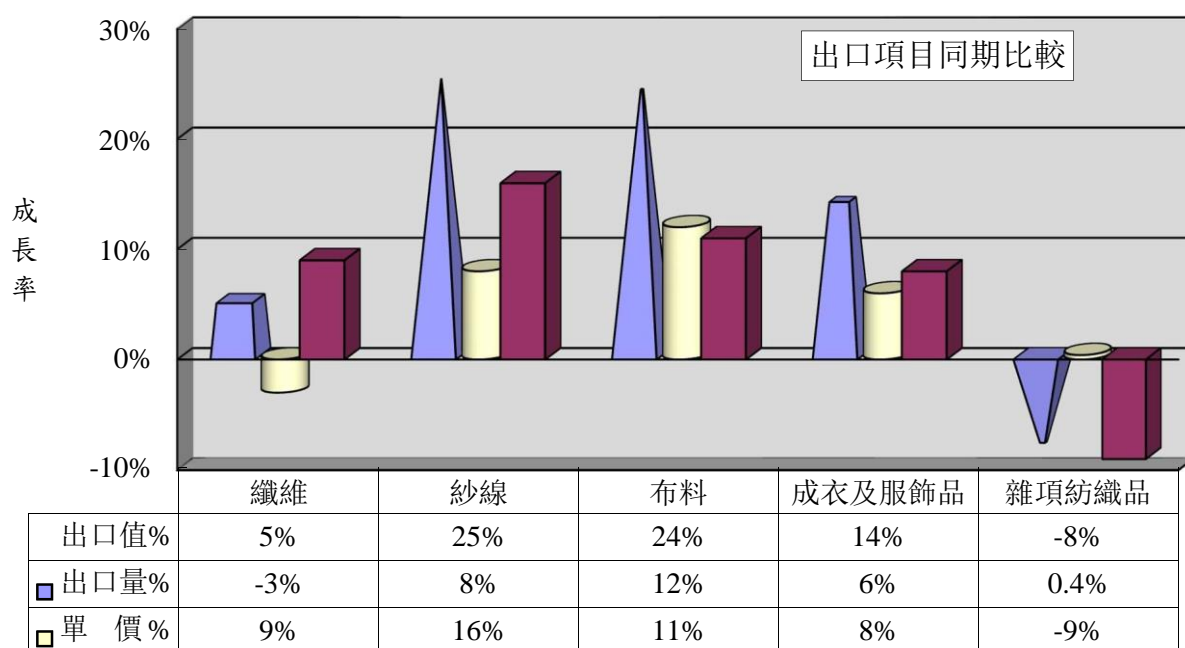
產業別	紡織品	機械及 電機設備	基本金屬 及其製品	精密儀器 鐘錶樂器	塑膠橡膠 及其製品	礦產品	化學品
出口值 (億美元)	90.24	2,762.60	368.19	200.99	298.70	121.42	234.06
佔總出口 值比重	2%	61.9%	8.2%	4.5%	6.7%	2.7%	5.2%
同期比較	20%	27%	45%	18%	41%	66%	41%



(一)主要出口項目分析

紡織品出口仍以布料為大宗，出口值達**62.60**億美元，佔出口總值之69%，較去年同期成長**24%**；出口量為69.70萬公噸，成長12%；出口單價則成長11%。

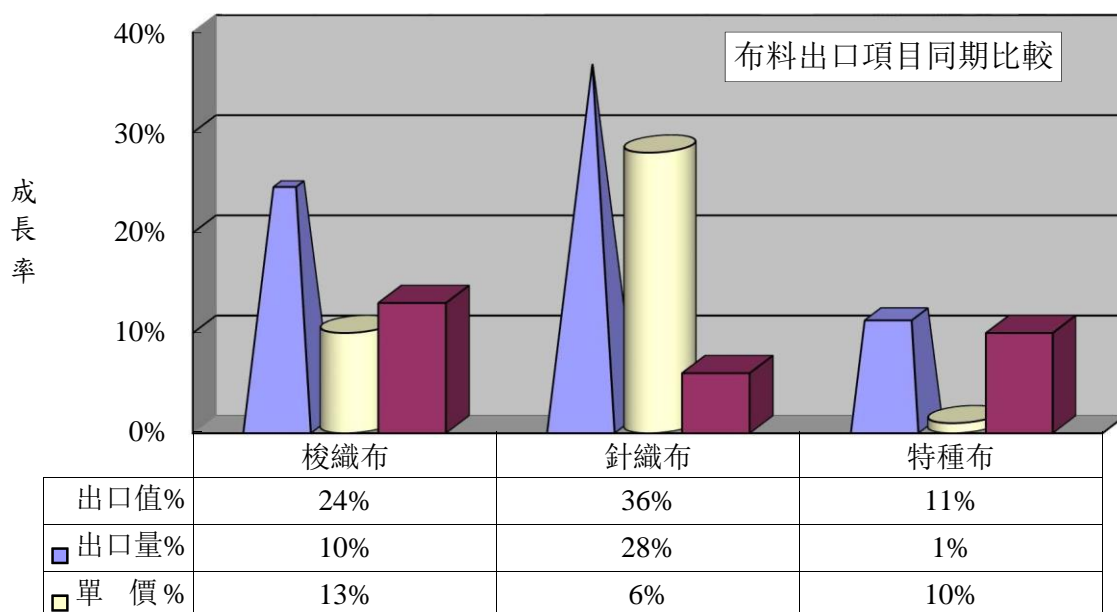
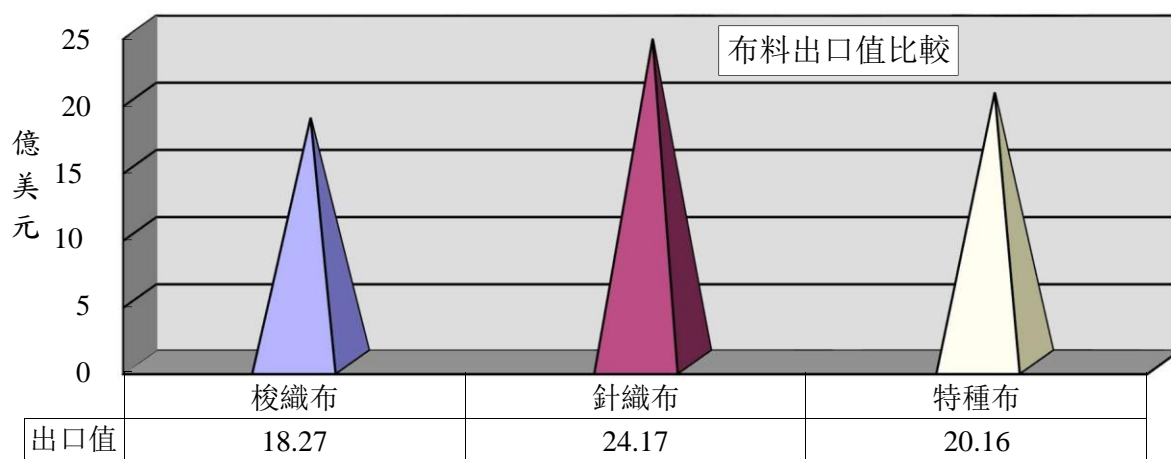
項 目	出口值 (億美元)	比重 (%)	同期 比較 (%)	出口量 (萬公噸)	同期 比較 (%)	單 價 (美元/ 公斤)	同期 比較 (%)
1.纖維	5.07	6	5	38.80	-3	1.31	9
2.紗線	12.77	14	25	42.89	8	2.98	16
3.布料	62.60	69	24	69.70	12	8.98	11
4.成衣及服飾品	4.71	5	14	2.19	6	21.47	8
5.雜項紡織品	5.09	6	-8	7.11	0.4	7.17	-9
合 計	90.24	100	20	160.69	6	5.62	13



(二)布料出口項目分析

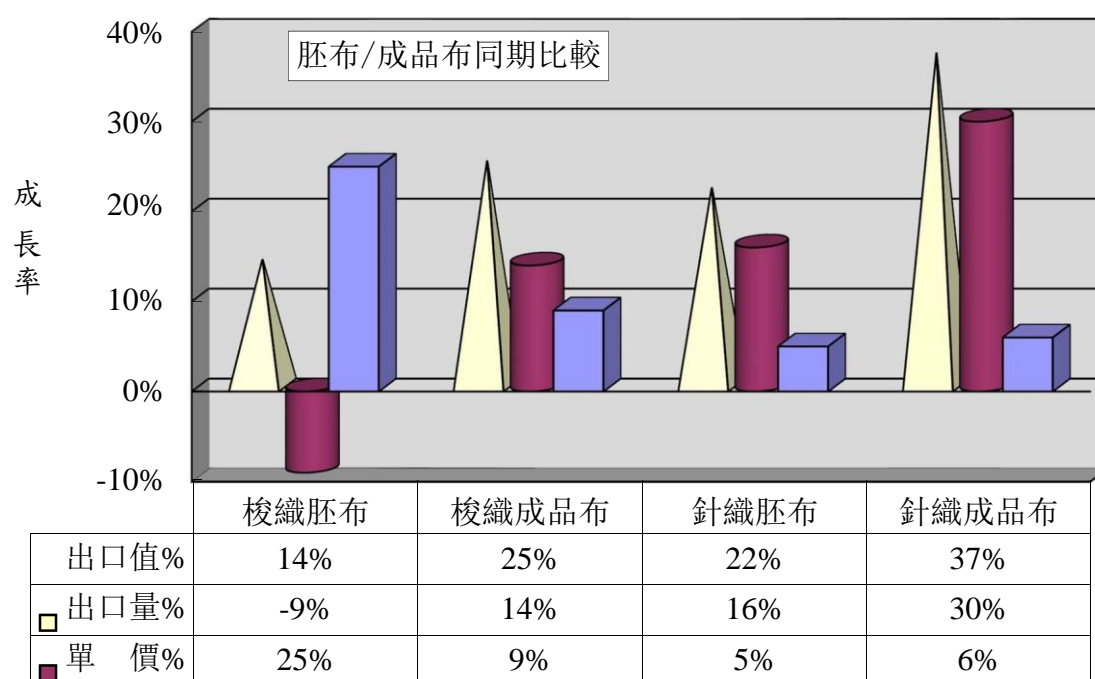
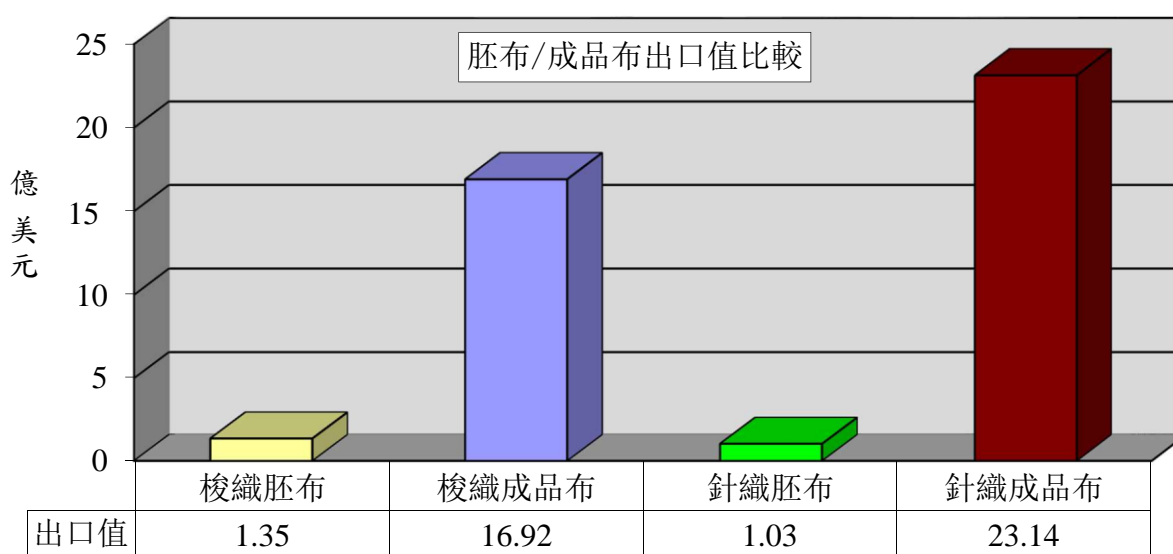
針織布出口達**24.17**億美元，為布料產品之冠(佔**39%**)，較去年同期成長**36%**；出口單價成長**6%**。

項 目	出口值 (億美元)	佔布料 比重 (%)	同期 比較 (%)	出口量 (萬公噸)	同期 比較 (%)	單 價 (美元/ 公斤)	同期 比較 (%)
1.梭織布	18.27	29	24	20.48	10	8.92	13
2.針織布	24.17	39	36	22.36	28	10.81	6
3.特種布	20.16	32	11	26.86	1	7.50	10
合 計	62.60	100	24	69.70	12	8.98	11



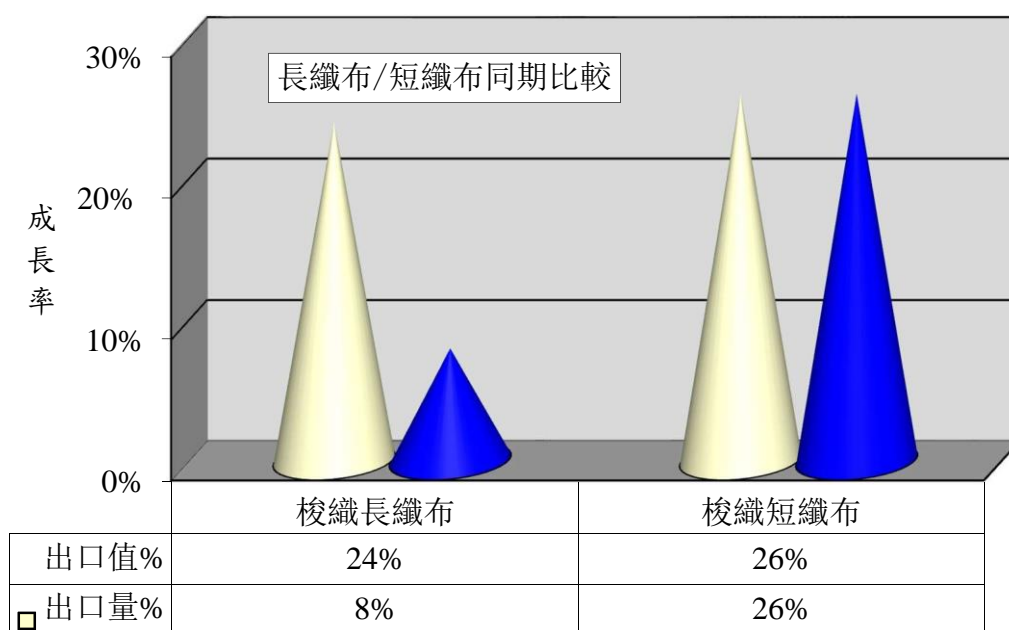
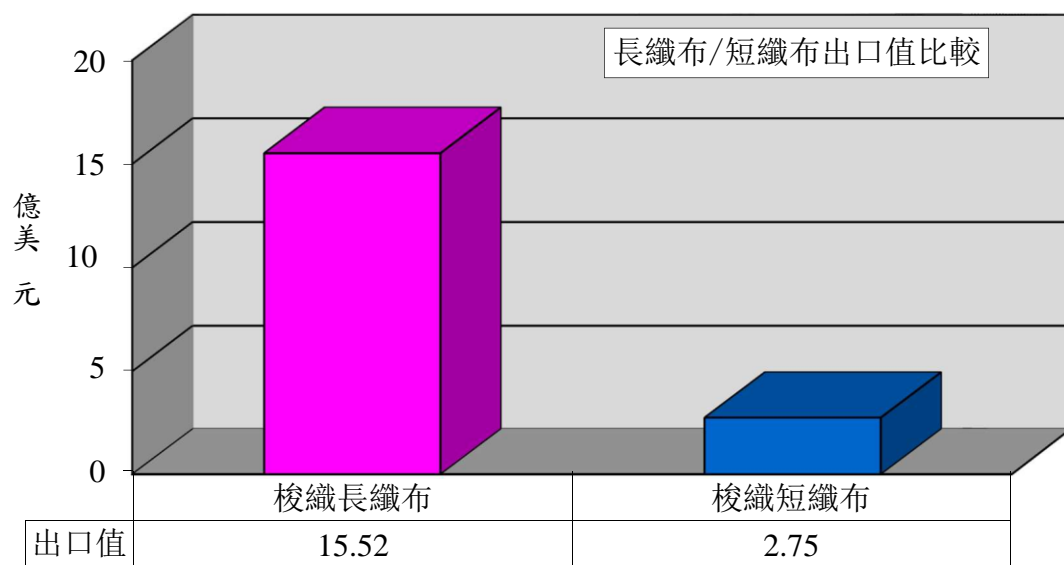
1. 以胚布及成品布分析

項 目	出口值 (億美元)	佔布料 比重 (%)	同期 比較 (%)	出口量 (萬公噸)	同期 比較 (%)	單 價 (美元/ 公斤)	同期 比較 (%)
1.梭織胚布	1.35	2	14	3.10	-9	4.35	25
2.梭織成品布	16.92	27	25	17.38	14	9.73	9
3.針織胚布	1.03	2	22	1.86	16	5.57	5
4.針織成品布	23.14	37	37	20.50	30	11.29	6



2. 以梭織布主要項目分析

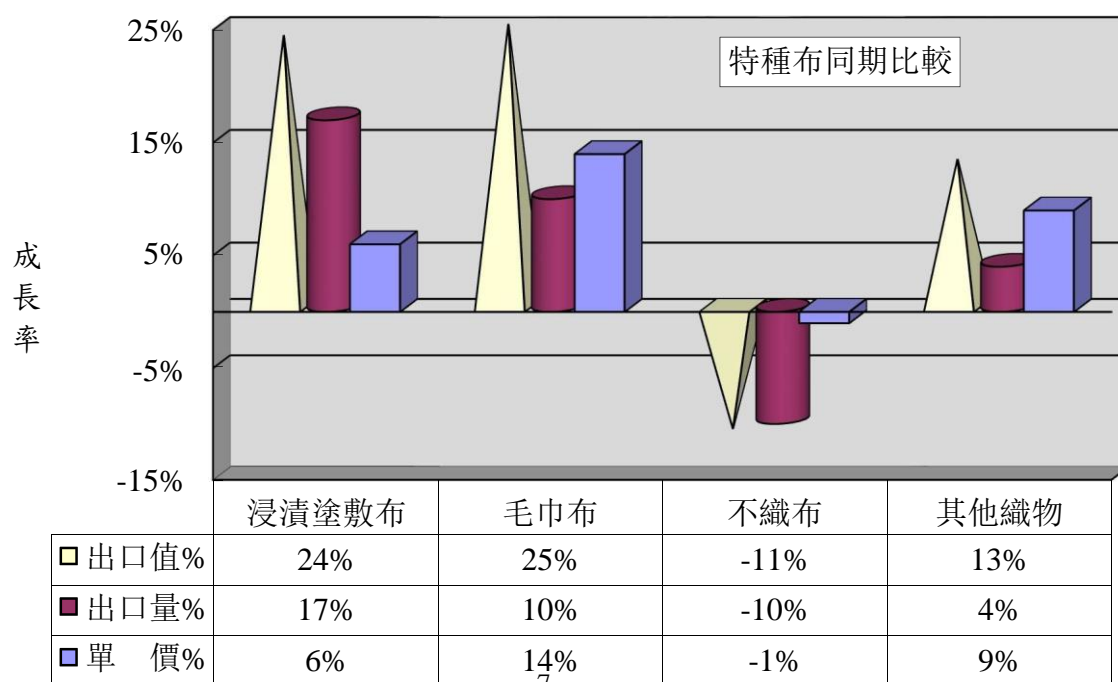
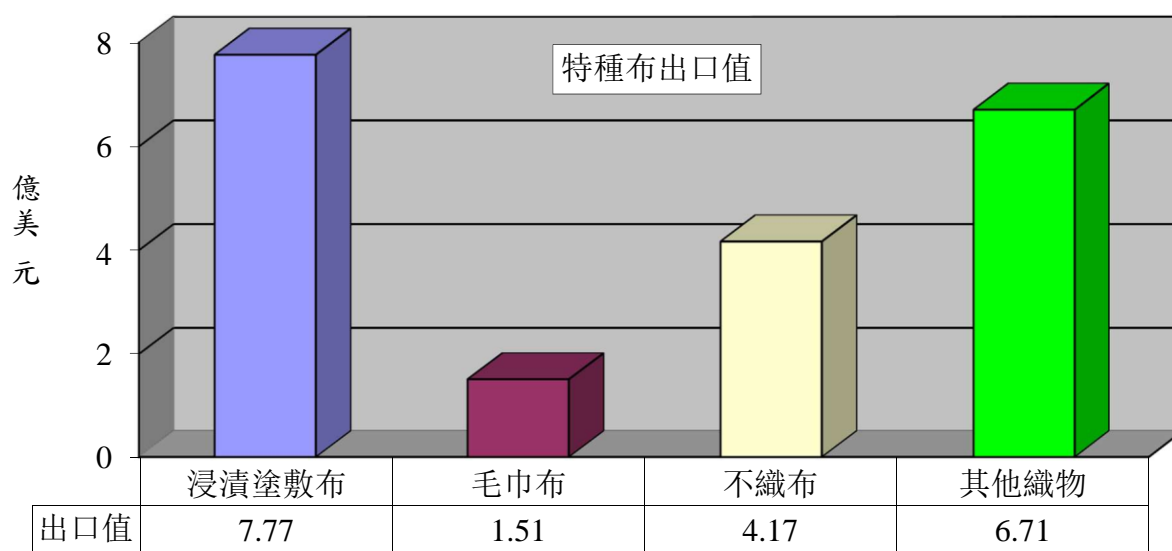
項 目	出口值 (億美元)	佔布料 比重(%)	同期比較 (%)	出口量 (萬公噸)	同期比較 (%)
1.梭織長纖布	15.52	25	24	17.28	8
2.梭織短纖布	2.75	4	26	3.20	26



■

3. 以特種布主要項目分析

項 目	出口值 (億美元)	佔布料 比重 (%)	同期 比較 (%)	出口量 (萬公噸)	同期 比較 (%)	單價 (美元 /公斤)	同期 比較 (%)
1.浸漬塗敷加工布	7.77	12	24	8.10	17	9.59	6
2.毛巾布	1.51	2	25	1.54	10	9.77	14
3.不織布	4.17	7	-11	10.26	-10	4.07	-1
4.其他織物	6.71	11	13	6.96	4	9.64	9
合 計	20.16	32	11	26.86	1	7.50	10

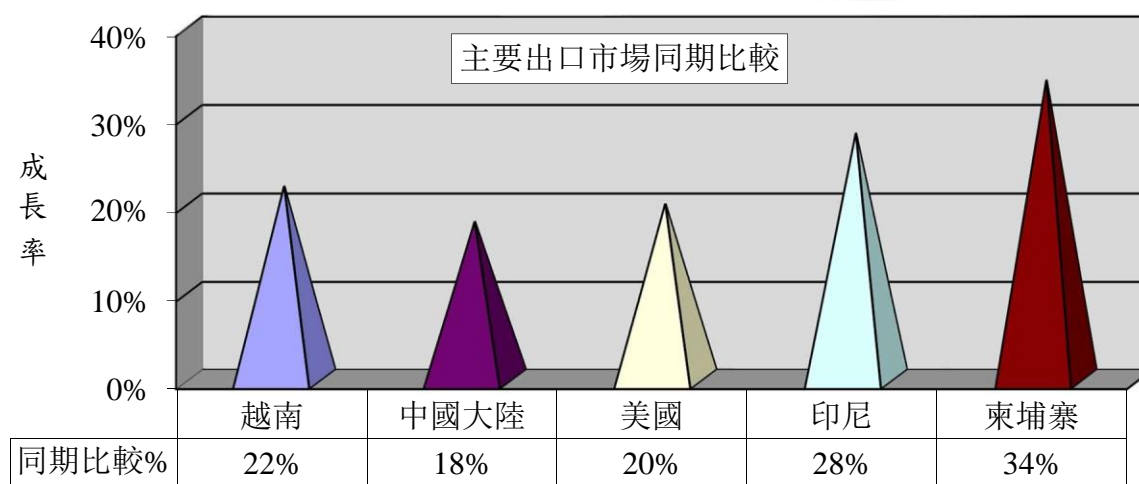
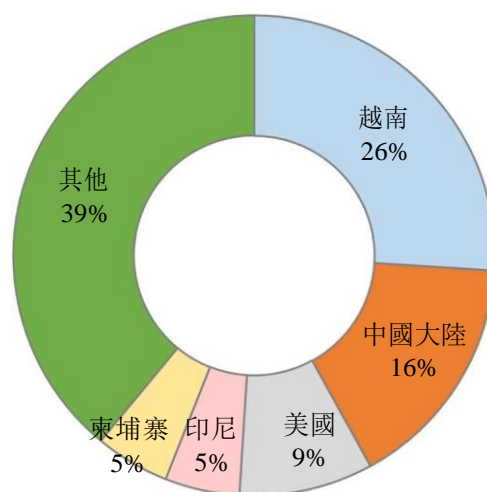


二、主要出口市場

2021年1-12月台灣紡織品第一大出口市場為越南，出口值達23.15億美元，佔紡織品出口值之26%，較去年同期成長**22%**。

排名	主要出口地區	出口值 (億美元)	佔總出口值 比重(%)	同期比較 (%)
1	越南	23.15	26	22
2	中國大陸	14.81	16	18
3	美國	8.15	9	20
4	印尼	4.58	5	28
5	柬埔寨	4.45	5	34
前五大合計		55.14	61	22

出口值結構(市場別)

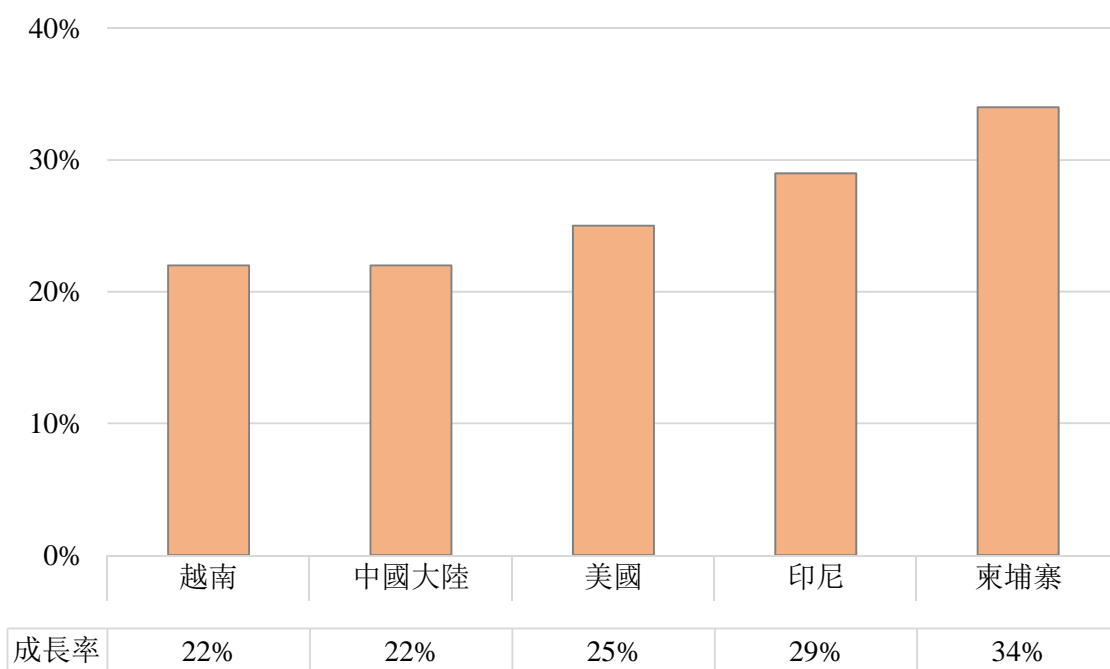


(一)前五大出口市場主要出口項目分析

我紡織品前5大出口市場，均以布料產品為主；布料出口值最大者為越南之**18.61**億美元，布料出口比重最高者為柬埔寨，達**94%**。

出口地區	主要出口項目	出口值 (億美元)	佔出口至該 地區紡織品 比重(%)	同期比較 (%)
1.越南	布料	18.61	80	22
	紗線	2.53	11	26
2.中國大陸	布料	9.37	63	22
	紗線	3.94	27	27
3.美國	布料	4.03	49	25
	成衣服飾品	1.63	20	23
4.印尼	布料	3.92	86	29
	紗線	0.27	6	38
5.柬埔寨	布料	4.18	94	34
	雜項紡織品	0.10	2	43

布料主要出口市場同期比較



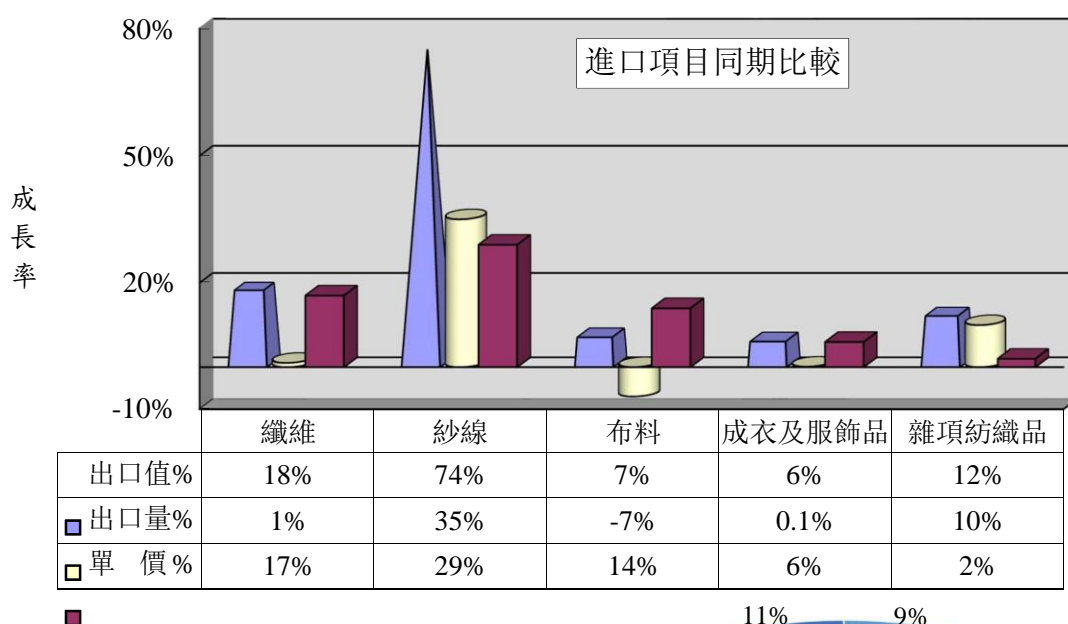
三、進口概況

2021年1-12月台灣紡織品進口值為**38.59**億美元，佔全國進口總值(3,811.67億美元)之1%，較去(2020)年同期成長**15%**；進口量為59.66萬公噸，成長7%；進口單價則成長7%。

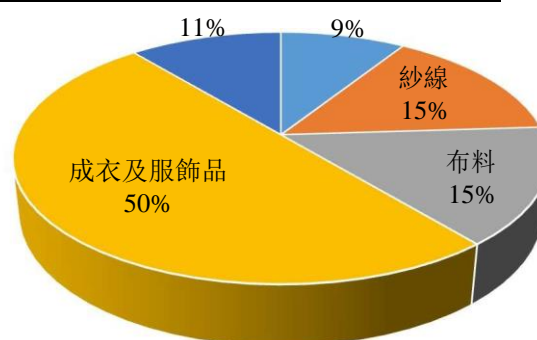
(一)紡織品進口項目分析

紡織品進口以成衣及服飾品為大宗，進口值為**19.19**億美元，佔進口總值50%。

項 目	進口值 (億美元)	比重 (%)	同期 比較 (%)	進口量 (萬公噸)	同期 比較 (%)	單價 (美元/ 公斤)	同期 比較 (%)
1.纖維	3.39	9	18	17.51	1	1.94	17
2.紗線	5.88	15	74	13.00	35	4.52	29
3.布料	5.76	15	7	8.99	-7	6.40	14
4.成衣及服飾品	19.19	50	6	11.64	0.1	16.49	6
5.雜項紡織品	4.37	11	12	8.52	10	5.13	2
合 計	38.59	100	15	59.66	7	6.47	7



進口值結構(產品別)



四、主要進口來源

2021年1-12月台灣紡織品首要進口來源為中國大陸，進口值為17.18億美元，佔紡織品進口值之45%，較去年同期成長18%。

排名	主要進口地區	進口值 (億美元)	佔進口總值 比重(%)	同期比較 (%)
1	中國大陸	17.18	45	18
2	越南	5.39	14	15
3	歐盟	3.40	9	19
4	美國	2.09	5	25
5	日本	2.00	5	-1
合 計		30.06	78	16

(一)前五大進口來源之主要進口項目分析

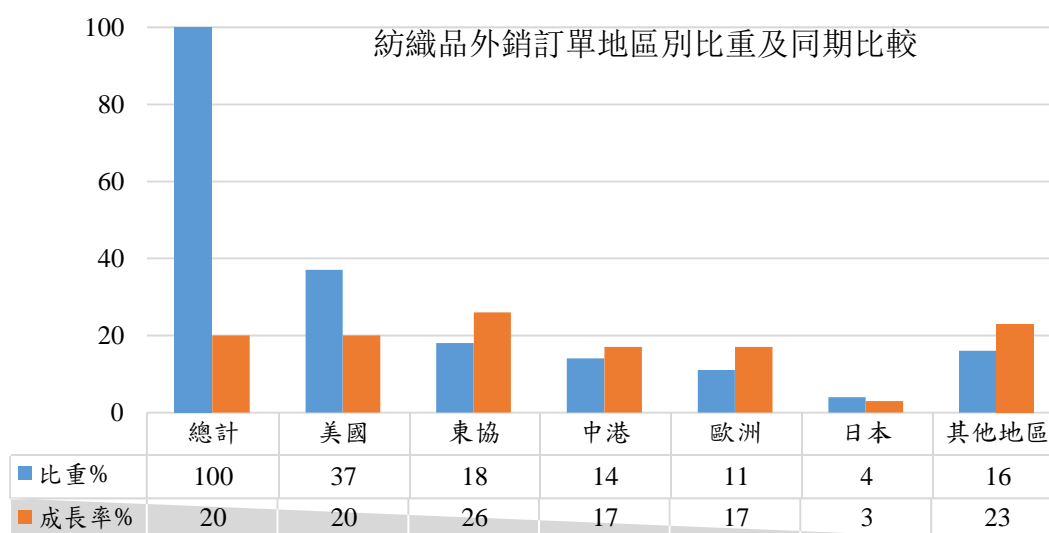
我紡織品前5大進口來源，自中國大陸、越南、歐盟均以進口成衣及服飾品為主；美國及日本則以進口布料為主，分別佔自該地區進口紡織品比重的48%及30%。

進口地區	主要進口項目	進口值 (億美元)	佔自該地區 進口紡織品 比重(%)	同期比較 (%)
1.中國大陸	成衣及服飾品	9.64	56	13
	雜項紡織品	2.79	16	20
2.越南	成衣及服飾品	2.64	49	-10
	紗線	1.88	35	112
3.歐盟	成衣及服飾品	2.56	75	18
	布料	0.35	10	15
4.美國	布料	1.00	48	33
	纖維	0.79	38	17
5.日本	布料	0.60	30	-5
	成衣及服飾品	0.50	25	-4

五、外銷訂單

依據經濟部統計處外銷訂單統計資料，2021年12月紡織品接單金額為10.92億美元，較去年同期成長7%。累計1-12月接單金額為123.72億美元，較去年同期成長20%。

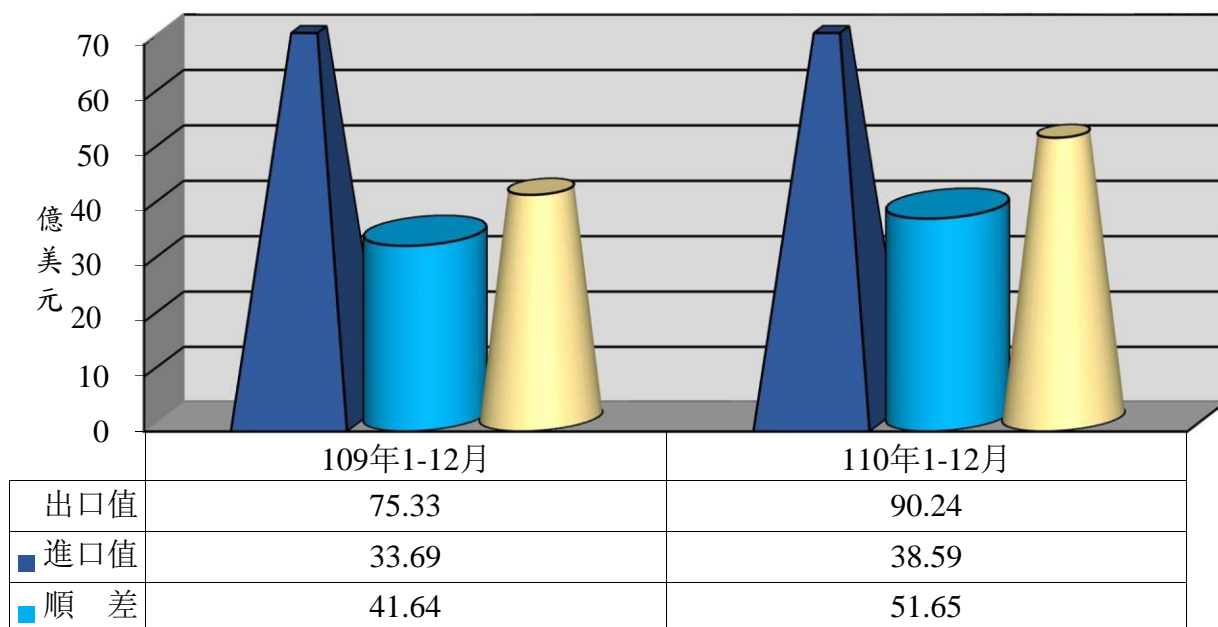
地區	紡織品外銷訂單地區別統計						
	總計	美國	東協	中港	歐洲	日本	其他地區
外銷訂單 (億美元)	123.72	45.80	22.65	17.00	13.40	4.75	20.13
佔紡織品 外銷訂單比重	100%	37%	18%	14%	11%	4%	16%
年增率(%)	20	20	26	17	17	3	23



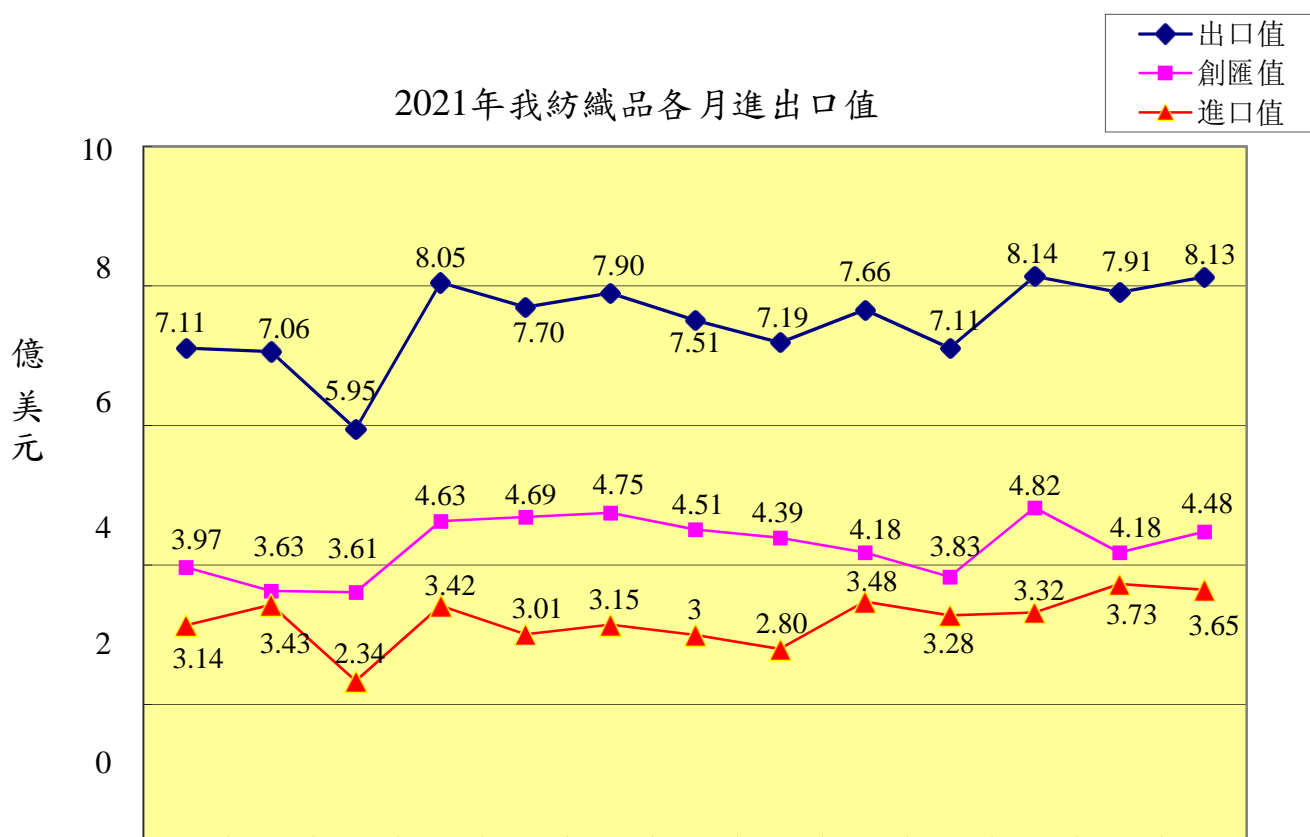
六、貿易順差

(一)2020年全年度紡織品出口值為75.33億美元，進口值為33.69億美元，貿易順差為41.64億美元，較108年同期減少16.56億美元，衰退28%。紡織品貿易順差僅次於「機械及電機設備」、「塑膠、橡膠及其製品」及「基本金屬及其製品」，為台灣第4大創匯產業。

(二) 2021年1-12月紡織品出口值為90.24億美元，進口值為38.59億美元，貿易順差為51.65億美元，較去年同期增加10.01億美元，成長24%。



■



七、2020-2021年

單位：億美元

1-12月台灣主要出口項目進出口值及創匯狀況

年度	項目 進出口值	全國	成長率	紡織品	成長率	機 械 及電機 設 備	成長率	基 本 金屬及 其製品	成長率	精 密 儀器鐘 錶樂器	成長率	塑 膠 橡膠及 其製品	成長率	礦產品	成長率	化學品	成長率
2020 1-12 月	出口值	3,451.26	4.9%	75.33	-17.9%	2,180.65	14.8%	254.86	-8.5%	169.91	5.8%	212.59	-5.9%	73.22	-47.8%	166.54	-10.8%
	進口值	2,861.48	0.2%	33.69	-5.3%	1,358.27	11.6%	195.69	-2.0%	144.16	12.5%	89.20	4.3%	337.88	-30.4%	264.97	-3.4%
	順逆差	589.78	35.6%	41.64	-25.8%	822.38	20.4%	59.17	-24.8%	25.75	-20.70%	123.39	-12.06%	-264.66	23.4%	-98.43	-12.2%
2021 1 月	出口值	342.74	36.8%	7.06	13.2%	212.89	43.7%	26.42	27.2%	17.79	52.3%	23.16	51.1%	5.78	-36.5%	18.24	24.5%
	進口值	280.81	29.9%	3.43	37.6%	138.09	41.3%	17.82	27.4%	11.95	19.4%	8.95	45.8%	32.40	-11.3%	25.66	37.2%
	順逆差	61.93	80.2%	3.63	-2.9%	74.80	48.4%	8.60	26.8%	5.84	249.70%	14.21	54.62%	-26.62	3.0%	-7.42	-83.2%
2021 1-2 月	出口值	620.64	23.2%	13.01	3.3%	383.46	28.2%	47.80	19.2%	32.06	37.3%	42.58	34.4%	12.47	-41.0%	32.94	13.8%
	進口值	513.61	17.7%	5.76	24.5%	250.08	31.3%	33.33	13.9%	22.40	8.4%	15.99	26.3%	65.96	-15.2%	46.78	14.5%
	順逆差	107.03	59.0%	7.25	-9.0%	133.38	22.7%	14.47	33.4%	9.66	260.45%	26.59	39.87%	-53.49	5.5%	-13.84	-16.4%
2021 1-3 月	出口值	979.44	24.6%	21.06	2.4%	603.87	28.2%	75.63	20.0%	49.19	36.9%	68.46	36.1%	20.30	-29.0%	52.76	20.8%
	進口值	835.82	21.1%	9.18	16.6%	399.15	31.4%	58.07	18.7%	39.50	18.0%	26.56	24.1%	108.40	-2.1%	76.23	15.6%
	順逆差	143.62	49.7%	11.88	-6.3%	204.72	22.5%	17.56	24.6%	9.69	295.51%	41.90	45.08%	-88.10	-7.3%	-23.47	-5.3%
2021 1-4 月	出口值	1,329.13	28.0%	28.71	11.5%	819.75	29.6%	102.15	24.8%	65.14	32.6%	92.65	40.0%	30.19	-8.2%	71.75	28.4%
	進口值	1,123.63	22.4%	12.19	17.5%	530.80	29.7%	79.78	22.4%	54.68	24.2%	35.30	20.1%	150.19	9.5%	102.10	14.1%
	順逆差	205.50	70.8%	16.52	7.4%	288.95	29.5%	22.37	34.1%	10.46	103.90%	57.35	56.01%	-120.00	-15.1%	-30.35	9.6%
2021 1-5 月	出口值	1,703.17	30.2%	36.61	17.8%	1,041.17	29.6%	133.73	30.7%	83.68	31.5%	120.70	46.8%	41.52	9.0%	92.31	34.0%
	進口值	1,436.13	26.0%	15.34	20.7%	673.06	30.6%	104.31	29.7%	68.78	22.9%	45.15	22.8%	192.33	19.2%	131.06	18.4%
	順逆差	267.04	58.5%	21.27	15.8%	368.11	27.8%	29.42	34.3%	14.90	94.01%	75.55	66.19%	-150.81	-22.3%	-38.75	7.4%
2021 1-6 月	出口值	2,069.14	31.0%	44.12	22.7%	1,269.61	29.4%	161.65	33.2%	99.69	30.0%	145.67	49.7%	51.93	19.0%	110.68	36.7%
	進口值	1,751.00	28.6%	18.33	20.6%	815.99	31.1%	130.49	35.2%	82.86	18.7%	55.04	25.8%	235.96	30.3%	159.82	21.3%
	順逆差	318.14	45.7%	25.79	24.2%	453.62	26.4%	31.16	25.3%	16.83	146.05%	90.63	69.18%	-184.03	-33.9%	-49.14	3.2%
2021 1-7 月	出口值	2,448.69	31.5%	51.31	23.6%	1,505.12	29.5%	193.94	36.8%	116.63	28.6%	170.43	48.7%	63.06	29.2%	129.63	38.2%
	進口值	2,071.36	30.4%	21.13	17.9%	966.02	32.0%	157.09	38.0%	97.03	17.7%	64.24	27.1%	286.23	39.5%	186.79	22.2%
	順逆差	377.33	38.3%	30.18	27.9%	539.10	25.3%	36.85	31.9%	19.60	138.44%	106.19	65.87%	-223.17	-42.7%	-57.16	3.2%
2021 1-8 月	出口值	2,844.19	30.9%	58.97	23.2%	1,749.87	28.6%	226.35	38.6%	134.19	26.6%	196.27	47.9%	75.02	39.1%	150.96	41.0%
	進口值	2,432.05	32.5%	24.61	16.2%	1,135.18	33.5%	188.90	43.2%	113.77	20.7%	74.28	28.5%	340.55	46.7%	217.68	24.8%
	順逆差	412.14	22.0%	34.36	28.8%	614.69	20.3%	37.45	19.0%	20.42	74.38%	121.99	62.87%	-265.53	-49.0%	-66.72	1.0%
2021 1-9 月	出口值	3,240.66	30.7%	66.08	21.4%	2,004.60	28.3%	260.29	41.1%	150.78	24.7%	219.65	46.1%	85.89	46.9%	169.69	41.4%
	進口值	2,763.90	33.3%	27.89	14.5%	1,297.09	33.9%	213.99	45.9%	128.43	21.3%	83.60	28.8%	391.10	51.7%	245.66	25.4%
	順逆差	476.76	17.1%	38.19	26.9%	707.51	19.1%	46.30	22.7%	22.35	48.01%	136.05	59.27%	-305.21	-53.2%	-75.97	-0.1%
2021 1-10 月	出口值	3,641.95	30.0%	74.22	20.3%	2,247.42	27.1%	298.82	43.8%	168.49	23.0%	246.05	44.2%	95.95	52.4%	191.59	41.9%
	進口值	3,103.80	33.7%	31.21	13.9%	1,460.11	34.0%	240.09	47.0%	143.21	21.4%	92.59	27.9%	444.39	57.4%	275.47	26.4%
	順逆差	538.15	11.8%	43.01	25.5%	787.31	15.9%	58.73	32.0%	25.28	32.91%	153.46	56.15%	-348.44	-58.8%	-83.88	-1.2%
2021 1-11 月	出口值	4,057.48	30.0%	82.11	20.4%	2,502.94	26.9%	337.12	46.2%	184.80	20.3%	273.35	43.0%	2020.39	60.8%	213.22	41.7%
	進口值	3,462.29	33.8%	34.94	14.4%	1,620.71	32.5%	267.09	48.7%	157.16	20.4%	102.29	26.8%	511.34	64.4%	306.74	27.5%
	順逆差	595.19	11.7%	47.14	25.2%	882.23	17.7%	70.03	37.2%	27.64	20.12%	171.06	54.86%	-401.95	-65.4%	-93.52	-3.7%
2021 1-12 月	出口值	4,464.48	29.4%	90.24	19.8%	2,762.60	26.7%	368.19	44.5%	200.99	18.3%	298.70	40.5%	121.42	65.8%	234.06	40.5%
	進口值	3,811.67	33.2%	38.59	14.5%	1,780.88	31.1%	290.99	48.7%	173.90	20.6%	111.66	25.2%	568.91	68.4%	336.10	26.8%
	順逆差	652.81	10.7%	51.65	24.0%	981.72	19.4%	77.20	30.5%	27.09	5.20%	187.04	51.58%	-447.49	-69.1%	-102.04	-3.7%

※資料來源：紡拓會根據財政部統計處資料編製